



Gipuzkoako Hiri Hondakinen Azpiegituren Lurralde Plan Sektorialaren aldaketa

Behin Betiko Onarpena I. Dokumentua – Memoria



Gipuzkoako Foru Aldundia
 Ingurumeneko eta Obra Hidraulikoetako Departamentua
 Departamento de Medio Ambiente y Obras Hidráulicas



2018ko apirila

BEHIN BETIKO ONARPENA – Gipuzkoako Hiri Hondakinen Azpiegituren Lurralde Plan Sektorialaren aldaketa

I. Dokumentua

Memoria

I. Eranskina – Hiri plangintzarekiko
eraginak

II. Dokumentua

Dokumentazio Grafikoa

III. Dokumentua

Araudia

IV. Dokumentua

Azterketa ekonomiko-finantzarioa

V. Dokumentua

Ingurumen azterketa estrategikoa

I. Dokumentua – Memoria (Behin Betiko Onarpena)

Memoria - Aurkibidea

1.	Aurrekariak eta xedea.....	1
2.	Esparru arauemailea eta estrategikoa	4
2.1.	Lurraldearen Arloko Planen antolaerari buruzko erkidego mailako esparrua	4
2.2.	Hondakinen kudeaketari buruzko batasun mailako esparrua.....	4
2.3.	Hondakinen kudeaketari buruzko estatu mailako esparrua.....	5
2.4.	Hondakinen kudeaketari buruzko erkidego mailako esparrua.....	6
2.4.1.	EAEko Hondakinak Prebenitzeko eta Kudeatzeko Plana 2020	6
2.5.	Gipuzkoako estrategia hondakinen kudeaketari buruz.....	10
2.6.	Zortasun aeronautikoak eta aireko segurtasuna. Arloko esparru aplikagarria	10
3.	Hiri hondakinak kudeatzeko azpiegiturak	12
4.	Jarduketa-eremua. LAPen aldaketaren irismena.....	13
4.1.	Plana aldatzeak ase behar dituen beharren justifikazioa	14
4.1.1.	Zaborrak ontzeko planta	14
4.1.2.	Konpostaje- eta/edo biometanizazio-planta Donostialdea-Bidasoa eremuan.....	14
4.1.3.	Transferentzia-estazioak	16
4.1.4.	Eraikitze eta eraiste lanetako hondakinen plantak	17
4.1.5.	Hondakin solidoak uzteko hondakindegia. Hondakinak isurtzeko jarduera bukatutzat eman duten hondakindegia	17
4.2.	LAPren aldaketaren helburuak	18
5.	Beharrezko aldaketak. Aurreikusitako jarduketak.....	20
5.1.	Abiapuntuko baldintzatzaile orokorrak kokapenak hautatzeko.....	20
5.1.1.	Ingurumena babesteko lurraldearen arloko planak	20
5.1.2.	Eremu degradatuak – Inbentarioetan, kutsatuta egon daitezkeen espazioak.....	22
5.1.3.	Balizko arkeologia-guneak eta gune megalitikoak. Euskal Kultur Ondarea	22
5.2.	Beharrezko aldaketak. Aurreikusitako jarduketak.....	23
5.2.1.	Zaborrak ontzeko planta.....	23
5.2.2.	Konpostaje- eta/edo biometanizazio-planta Donostialdea-Bidasoa eremuan.....	27
5.2.2.1.	Aurrekariak	27
5.2.2.2.	Kokapen-hautabideak.....	29
5.2.2.3.	Erabakitako hautabidearen justifikazioa	37
5.2.3.	Sasietako Mankomunitateko Transferentzia-estazioa	40
5.2.3.1.	Aurrekariak	40
5.2.3.2.	Proposatutako azpiegituraren deskribapen orokorra	42
5.2.3.3.	Kokapenerako hautabideak.....	42
5.2.3.4.	Erabakitako hautabidearen justifikazioa	51
5.2.4.	Debarrena Mankomunitateko Transferentzia-estazioa	52
5.2.4.1.	Aurrekariak	52
5.2.4.2.	Elgoibarko Transferentzia-estazioa	56
5.2.5.	Txingudiko Mankomunitateko Trukatze-plataforma	57

5.2.5.1. Donostiako Aireportuari dagozkion zortasun aeronautikoak.....	58
--	----

I. eranskina – Hiri plangintzarekiko eraginak

Irudien aurkibidea

1. irudia. Zaborrak ontzeko planta kokatzeko proposamena.	24
2. irudia. Eskuzaitzeta industrialdeko D lurzatia.	24
3. irudia. ZU.08 Eskuzaitzeta hirigintza-alorreko Plan Partzialean aurreikusi den antolamendua. Iturria: 6. planoa – ZU.08 Eskuzaitzeta hirigintza-alorreko Plan Partzialaren zonifikazio xehatua (2010eko azaroa)	25
4. irudia. Konpostaje eta/edo biometanizazio-plantarako irtenbidea Donostialdea-Bidasoan: Zaldunborda. Hala ageri zen 2009ko uztailan onartutako LAPen.	29
5. irudia. Kokapen-hautabideak Donostialdea-Bidasoa eremuko konpostaje- eta/edo biometanizazio-plantarako.	30
6. irudia. 1. hautabidea: Lasarte-Donostialdea triangelua, Donostialdea-Bidasoa eremuko konpostaje- eta/edo biometanizazio-plantarako.	31
7. irudia. 2. hautabidea: Eskuzaitzeta, Donostialdea-Bidasoa eremuko konpostaje- eta/edo biometanizazio-plantarako.	32
8. irudia. ZU.08 Eskuzaitzeta hirigintza-alorreko Plan Partzialean aurreikusi den antolamendua. Iturria: 6. planoa – ZU.08 Eskuzaitzeta hirigintza-alorreko Plan Partzialaren zonifikazio xehatua (2010eko azaroa)	33
9. irudia. 3. Hautabidea: Loistegikogaina, Donostia-Bidasoako konpostaje- eta/edo biometanizazio-plantarako kokapenerako.	35
10. irudia. Sasietako Zabortegiaren kokalekua (Sasietako Mankomunitatea).....	40
11. irudia. 1, 2 eta 3 kokalekuak, Sasietako Zabortegiaren barnean (Sasietako Mankomunitatea)	41
12. irudia. Sasietako Mankomunitateko TE: 2009ko LAPen aukeratutako hautabidea – Sasietako Zabortegiaren ondoko eremua	42
13. irudia. 1. hautabidea: Olaberria kokapena (Sasietako Mankomunitateko TE).	43
14. irudia. 2. hautabidea: Ormaiztegi kokalekua (Sasietako Mankomunitatearen TE).....	46
15. irudia. Debarrena Mankomunitateko Transferentzia-estazioaren kokalekua - 1. hautabidea: Elgoibar, 2009ko uztailan onartutako LAPen	53
16. irudia. Debarrena Mankomunitateko Transferentzia-estazioaren kokalekua - 2. hautabidea: Eibar, 2009ko uztailan onartutako LAPen	54
17. irudia. Debarrena Mankomunitateko Transferentzia-estazioaren kokalekua - 3. hautabidea: Urruzunoko Zabortegia, 2009ko uztailan onartutako LAPen.....	55
18. irudia. Txingudiko Mankomunitateko Trukatze-plataforma	57

1. Aurrekariak eta xedea

Diputatuen Kontseiluak 2002ko abenduaren 17an onartu zuen behin betiko Gipuzkoako Hiri Hondakinak Kudeatzeko 2002-2016ko Plan Orokorra (GHHKPO); hartara, babestu egin zuen Gipuzkoako zortzi hondakinak mankomunitateen arteko zazpiren iritzia, eta hala herritarrek nola eragile sozial eta ekonomikoek parte hartzeko zenbait fororen bidez eginiko proposamenak txertatu zituen. Plan horren xedea da hiri-hondakinak etorkizuneko kudeaketak herritarrei ahalik eta kalitatez eta kosturik homogeneoa duen zerbitzua ematea Gipuzkoako Lurralde Historiko osoan, eta ingurumena ahalik eta gehien babestea, indarrean dagoen araudiko eskakizunak eta garapen iraunkorraren printzipioak betetzeko.

GHHKPO onartu ondoren, mankomunitateen borondatea zehaztu behar zen GHHKPOn jasotako zenbait oinarritzko alderdi direla eta, mankomunitateak tokiko erakunde eskudunak baitira hiri-hondakinak kudeaketan. Hori dela bide, Gipuzkoako Foru Aldundiko Garapen Iraunkorreko Departamentuak Plana garatzeko eta ezartzeko lanak abiarazi zituen, beharrezkoak diren azpiegituren kopurua, ahalmena, kokapenak, kudeaketa-tresnak eta erakundeen barruko artikulazioa finkatzeko, eta Gipuzkoako gizarteari errealitate horren berri emateko.

GHHKPO onartu eta bost urtera, Gipuzkoako Foru Aldundiak Aurrerapen Agiria idazteko lanari ekin dio, honako helburu hauekin: Gipuzkoako hiri-hondakinak kudeaketari buruz eskura dauden datu berriak biltzea eta aztertzea; etorkizunean sortuko diren hondakinak gaineko aurreikuspenak eguneratzea; araudi eta estrategia berrietan hondakinak prebentzioari eta kudeaketari buruz jasota dauden zehaztapenak txertatzea; hondakinak kudeaketa dela-eta indarrean dagoen plangintzako edukiak ebaluatzea; bere garaian onartutako kudeaketa orokorreko helburuak berrikustea; antolakuntzarekin eta gizarteak parte hartzearekin lotuta zirriboratu diren alderdiak garatzea; eta kudeaketarako hautabideak proposatzea (azpiegiturak barne), politikaren, gizartearen eta erakundeen esparruetan eztabaidatzeko.

Hartara, abenduaren 23ko 7/2008 Foru Arauaren bidez (2008ko abenduaren 30eko Gipuzkoako Aldizkari Ofizialean argitaratu zen, 250. zk.), Gipuzkoako Batzar Nagusiek Gipuzkoako Hiri Hondakinak Kudeatzeko 2002-2016ko Plan Orokorren Aurrerapen Agiria (2008-2016) onartu zuten. Horregatik, plangintza guztia agiri bakar batean biltzeko, GHHKPO Aurrerapen Agiriaren eranskin gisa jaso zen, hartara, Aurrerapen Agiriak jorratzen ez dituen alderdietan GHHKPOk indarrean jarrai dezan.

Aurrerapen Agiria idazteko lana abian zegoela, Gipuzkoako Foru Aldundia Gipuzkoako Hiri Hondakinak kudeatzeko Azpiegituren Lurraldearen Arloko Plana izapidetzen hasi zen, agiri hori arloko plangintzan aipatutako kudeaketa-irtenbideen oinarria baita lurraldean.

Hala, Gipuzkoako Hiri Hondakinak Kudeatzeko Azpiegituren Lurraldearen Arloko Plana (aurrerantzean, LAP) 2009ko uztailaren 21eko 24/2009 Foru Dekretuaren bitartez onartu zen, Gipuzkoako hiri-hondakinak etorkizuneko kudeaketa egiteko beharrezkoak izango diren azpiegituren kokapenari buruzko aurreikuspenak jasotzeko, Europako, estatuko eta EAEko arauzko dokumentuetan xedatu diren iraunkortasun-irizpideei jarraituz; eta halaber, Gipuzkoako Hiri Hondakinak Kudeatzeko Plan Orokorrean (GHHKPO) eta haren Aurrerapen Agirian jasotako helburuei erantzuteko.

Laburbilduz, honako hau zen azpiegituren kokapena:

- Transferentzia-estazioak
 - Urola Kostako Mankomunitatea: 1. hautabidea – Urtetako hondakindegia.
 - Urola Erdiko Mankomunitatea: 2. hautabidea – Lapatxeko hondakindegian, ibilgailuetan mantentze-lanak egiteko eraikinaren parean.
 - Debagoieneko Mankomunitatea: 3. hautabidea – Epeleko hondakin inerteen hondakindegia erantsitako lursaila.
 - Debabarrenako Mankomunitatea: Eibar eta Mutriku. Kokapen berria zehazteko dago, Eibarren transferentzia-estazio berria egitea (2. hautabidea) baztertu baitzen arazo geoteknikoengatik.
 - Sasieta Mankomunitatea: 2. hautabidea – Sasietako (Beasain) hondakindegia erantsitako gunea.
- Konpostaje-plantak
 - Konpostaje-planta Lapatxeko hondakindegia eremuan: 3. hautabidea – Inausketa metatzen den gunea, Lapatxeko hondakindegia eremuan dagoen baserriaren parean.
 - Konpostaje-planta Debagoieneko Mankomunitatean: 3. hautabidea – Epeleko hondakin inerteen hondakindegia erantsitako lursaila.
 - Konpostaje- eta/edo biometanizazio-planta Donostialdea-Bidasoa eremuan: 2. hautabidea – Zaldunborda (Hondarribia).
- Eraikitze- eta eraiste-lanetako hondakinak hartzeko azpiegitura, hondakin inerteen Aizmendiko zabortegean (Donostia).
- Gipuzkoako Hondakinen Kudeaketa Zentroa, Arzabaletan (Zubieta gaina).
- Hondakindegia
 - Urola Kosta: Urtetako hondakindegia (Zarautz)
 - Urola Erdia: Lapatxeko hondakindegia (Azpeitia)
 - Sasieta: Sasietako hondakindegia (Beasain)
- Ontziak bereizteko plantak:
 - Sasieta: Legazpiko planta
 - San Marko: Urnietako planta

Euskal Autonomia Erkidegoko Auzitegi Nagusiak, 2012. urtean, administrazioarekiko 1352/2009 auzi-errekurtsoari buruzko 50/2012 epaia eman zuen. Errekurtso horretan, Aizarnabalgo, Lezoko eta Oiartzungo udalak ageri dira auzi-jartzaile gisa, eta Gipuzkoako Foru Aldundia, Gipuzkoako Hondakinen Kontsortzioa eta Gipuzkoako Batzar Nagusiak, demandatu gisa. Hala, errekurtso horretan aurkaratu egiten da Gipuzkoako Hiri Hondakinak Kudeatzeko Azpiegituren Lurraldearen Arloko Plana behin betiko onartzen duen uztailaren 21eko

24/2009 Foru Dekretua, eta horrez gain, zeharka aurkaratzen da Gipuzkoako Hiri Hondakinak Kudeatzeko 2002-2016 Plan Orokorra (GHHKPO) eta GHHKPOren Aurrerapen Agiria (2008-2016) onartzen duen abenduaren 23ko 7/2008 Foru Araua. Errekurtso hori zati batean baietsi zen, eta beraz, LAPen sartuta dagoen Arzabaletaren eremuko antolamendua indargabetu egin zen; hortaz, Plan Berezia onartu behar zen eremu hori antolatzeko. Plan Berezi hori Donostiako Udaleko 2016ko abenduaren 20ko osoko bilkuran onartu zen behin betiko, eta 2017ko urtarilaren 17ko GAOen argitaratu zen. Plan Bereziaren bitartez, tratamendu mekaniko biologikoko planta eta balioztatze energetikorako planta hirigintzaren arloan ezartzeko antolamendua bideratu zen.

LAP eta GHHKPO onartu zirenetik aurrera igaro den denboran, kokapen jakin batzuk aldatzeko beharra ikusi da; izan ere, xehetasun-azterlanak landan egin direnean, kokapenak desegokiak direla ikusi da, irizpide geotekniko-geologikoak, ekonomikoak, ingurumenekoak eta kudeaketa arlokoak oinarri hartuta.

Hori dela eta, Hondakinaren Kontsurtzioak (aurrerantzean, Kontsurtzioa) indarrean dagoen LAP aldatzeko eskatu dio Gipuzkoako Foru Aldundiko Ingurumena eta Obra Hidraulikoak Departamentuari, indarrean dagoen GHHKPOn aurreikusitako azpiegiturak ezartzen bukatzeko eta aurreikusita daudenetako batzuk aldatzeko.

Era berean, honako hau xedatzen da Gipuzkoako Lurralde Historikoaren 2017. urterako aurrekontu orokorrak onartzen dituen abenduaren 23ko 8/2016 Foru Arauko zortzigarren xedapen gehigarrian:

«GHHKPO 2002-2016 eta haren Aurrerapen Agiria 2008-2016, 2008ko abenduaren 23ko 7/2008 Foru Arauaren bidez onartu zirenak, erabat aplikatu beharrekoak izango dira bi dokumentuetan jasotako zehaztapenak eta azpiegiturak exekuzio osoa guztiz bete arte».

Xedapen hori betetzeko, LAPen aldaketa honek osatu egiten du GHHKPOn aurreikusitako azpiegituren multzoa.

2. Esparru arauemailea eta estrategikoa

2009ko uztailan onartu zen eta aldaketa hau bultzatu LAParen memoriako 3. apartatuan ageri da, planaren helburuarekin lotua dagoen arau esparrua. Honako hauek osatzen dute:

2.1. Lurraldearen Arloko Planen antolaerari buruzko erkidego mailako esparrua

- 4/1990ko Legea, maiatzaren 31koa, Euskal Autonomia Erkidegoko Lurralde Antolamenduari buruzkoa.
- 3/1998 Lege Orokorra, otsailaren 27koa, Euskal Autonomia Erkidegoko Ingurumena babestekoa.

2.2. Hondakinen kudeaketari buruzko batasun mailako esparrua

- Hiri hondakinak
 - Europako Legebiltzarraren eta Kontseiluaren 2008/98/EE Zuzentaraua, 2008ko azaroaren 19koa, hondakinei buruzkoa, hainbat zuzentarau indargabetzen dituena.
 - Kontseiluaren 2003/33/EE erabakia, 2002ko abenduaren 19koa, hondakindegietan hondakinak onartzeko irizpideak eta prozedurak ezartzen dituena
 - Europako Legebiltzarraren eta Kontseiluaren 2000/76/EE Zuzentaraua, 2000ko apirilaren 4koa, hondakinak errausteari buruzkoa
 - Kontseiluaren 1999/31/EE Zuzentaraua, 1999ko apirilaren 26koa, hondakinak isurtzeari buruzkoa
 - Ingurumen Gaietan Jarduteko Zazpigarren Ekintza Programa eta Hondakinen kudeaketari eta Baliabideen Erabilera Iraunkorrari buruzko Estrategia Tematikoak
 - Hondakinei eta Azpiproduktuei buruzko interpretazio komunikazioa
- Araztegiko lohiak
 - Kontseiluaren 86/278/EEE Zuzentaraua, 1986ko ekainaren 12koa, ingurumenaren babesari buruzkoa eta, bereziki, lurzoruen babesari buruzkoa, araztegiko lohiak nekazaritzan erabiltzerakoan.
- Ontziak eta ontzi hondakinak
 - Europako Legebiltzarraren eta Kontseiluaren 2005/20/EE Zuzentaraua, 2005eko martxoaren 9koa, ontziei eta ontzi hondakinei buruzko 94/62/EE Zuzentaraua aldatzen duena.
- Tresna elektriko eta elektronikoen hondakinak
 - Europako Parlamentuaren eta Kontseiluaren 2012/19/EE Zuzentaraua, 2012ko uztailaren 4koa, tresna elektriko eta elektronikoen hondakinei buruzkoa (TEEH).

- Europako Parlamentuaren eta Kontseiluaren 2011/65/UE Zuzentaraua, 2011ko ekainaren 8koa, tresna elektriko eta elektronikoetan substantzia arriskutsu jakin batzuk erabiltzeko murriztapenei buruzkoa.
- Pilen eta baterien hondakinak
 - Europako Parlamentuaren eta Kontseiluaren 2008/103/EE Zuzentaraua, 2008ko azaroaren 19koa, pilei eta bateriei, eta pilen eta baterien hondakinei buruzko 2006/66/EE Zuzentaraua aldatzen duena, pilak eta bateriak merkatuan jartzeari dagokionez.

2.3. Hondakinak kudeaketari buruzko estatu mailako esparrua

- Hiri hondakinak
 - 22/2011 Legea, uztailaren 28koa, hondakinei eta lurzoru kutsatuei buruzkoa.
Oharra: AAA/699/2016 Agindua, maiatzaren 9koa, hondakinei eta lurzoru kutsatuei buruzko uztailaren 28ko 22/2011 Legearen II. eranskineko R1 eragiketa aldatzen duena.
 - Hondakinak Kudeatzeko Esparru Plan Estrategikoa (PEMAR) 2016-2022
 - 653/2003 Errege Dekretua, maiatzaren 30ekoa, hondakinak errausteari buruzkoa.
 - 1481/2001 Errege Dekretua, abenduaren 27koa, hondakinak hondakindegian utzita ezabatzea arautzen duena
 - 1304/2009 Errege Dekretua, uztailaren 31koa, hondakinak hondakindegian utzita ezabatzea arautzen duen 2001eko abenduaren 27ko 1481/2001 Errege Dekretua aldatzen duena.
 - AAA/661/2013 Agindua, apirilaren 18koa, hondakinak hondakindegian utzita ezabatzea arautzen duen abenduaren 27ko 1481/2001ko Errege Dekretuaren I, II eta III. eranskinak aldatzen dituena.
- Araztegiko lohiak
 - AAA/1072/2013 Agindua, ekainaren 7koa, araztegiko lohiak nekazaritzan erabiltzeari buruzkoa
 - 1310/1990 Errege Dekretua, urriaren 29koa, araztegiko lohien nekazaritzako erabilera arautzen duena.
- Ontziak eta ontzi hondakinak
 - 252/2006 Errege Dekretua, martxoaren 3koa, ontziei buruzko 11/1997 Legean jasotako birziklatze eta balorizatzeko helburuak berrikustekoa
 - 11/1997 Legea, apirilaren 24koa, ontziei eta ontzi hondakinei buruzkoa
- Energia-iturri berriztagarrietatik sortutako elektrizitatea sustatzea
 - ITC/1522/2007 Agindua, maiatzaren 24koa, energia-iturri berriztagarrietatik eta eraginkortasun handiko kogeneraziotik sortutako elektrizitatearen jatorri-bermea erregulatzekoa.

- Tresna elektriko eta elektronikoen hondakinak
 - 110/2015 Errege Dekretua, otsailaren 20koa, tresna elektriko eta elektronikoen hondakinei buruzkoa.
- Pilen eta baterien hondakinak
 - 106/2008 Errege Dekretua, otsailaren 1ekoa, pilei eta bateriei, eta hauen hondakinen ingurumen kudeaketari buruzkoa
 - 943/2010 Errege Dekretua, uztailaren 23koa, pilei eta bateriei, eta hauen hondakinen ingurumen kudeaketari buruzko 106/2008 Errege Dekretua, otsailaren 1ekoa, aldatzen duena.
 - 710/2015 Errege Dekretua, uztailaren 24koa, pilei eta bateriei, eta hauen hondakinen ingurumen kudeaketari buruzko 106/2008 Errege Dekretua, otsailaren 1ekoa, aldatzen duena.
- Beste batzuk
 - 27/2006 Legea, uztailaren 18koa, ingurumen gaitan informazioa jasotzeko, jendeak parte hartzeko eta justizia izateko eskubideak arautzen dituen (2003/4/EE eta 2003/35/EE zuzentarauak jasotzen ditu).
 - 824/2005 Errege Dekretua, uztailaren 8koa, ongarriei buruzkoa.

2.4. Hondakinen kudeaketari buruzko erkidego mailako esparrua

- 3/1998 Lege Orokorra, otsailaren 27koa, Euskal Autonomia Erkidegoko Ingurumena babestekoa.
- Garapen Iraunkorreko Euskal Ingurumen Estrategia (2002-2020), eta II. Ingurumeneko Esparru Programa (2007-2010). LAP behin betiko onartu zenetik honakoak onartu dira: III. Ingurumeneko Esparru Programa (2011-2014) eta EAEko Ingurumeneko Esparru Programa, 2020.
- 49/2009 Dekretua, otsailaren 24koa, hondakinak hondakindegian utzita eta betelanak eginda ezabatzea arautzen duena.
- 112/2012 Dekretua, ekainaren 26koa, eraikuntza- eta eraispen-hondakinen ekoizpena eta kudeaketa arautzeko dena.
- 453/2013 Dekretua, azaroaren 26koa, Euskal Autonomia Erkidegoko nekazaritza lurretan lohiak aplikatzeari buruzkoa.
- Ingurumeneko eta Lurralde Politikako sailburuaren 2015eko urtarrilaren 12ko Agindua, eraikuntzako eta eraisketako hondakinak balioztatetik etorritako agregakin birziklatuak erabiltzeko baldintzak ezartzen dituena.
- EAEko hondakinak prebenitzeko eta kudeatzeko Plana, 2020. Plan honek eta LAParen aldaketak duten lotura ikusita, hona segidan, Planetik etorriak diren eta LAPen aintzat hartu behar diren alderdiak:

2.4.1. EAEko Hondakinak Prebenitzeko eta Kudeatzeko Plana 2020

Plan honen helburua da *zenbait zuzentarau indargabetzen dituen 2008ko azaroaren 19ko Europako Parlamentuaren eta Kontseiluaren 2008/98/CE Zuzentaraia* (Hondakinen Esparru Zuzentaraia, HEZ) betetzea, hondakinak prebenitzeko eta kudeatzeko planak egiteko betebeharraren harira. Horrelakoak idaztean, hondakinak sortzeak eta kudeatzeak dakartzan

ingurumen-inpaktuak kontuan hartu behar dira, baita *hondakin eta lurzoru kutsatuei buruzko uztailaren 28ko 22/2011 Legea* ere; horren arabera, autonomia-erkidegoen zeregina da hondakinak prebenitzeko programak eta hondakinak kudeatzeko autonomia-erkidegoetako planak egitea.

Egungo egoera, aplikagarria den arauzko esparrua, aipatu diren printzipioak eta antzeman diren erronkak aintzat hartuta, honako helburu estrategiko hauek jaso dira Planean:

1. Sortzen den hondakin-kantitate osoa % 10 txikitzea 2020rako, 2010ean sortutako kantitatearen aldean; orobat, hondakin horiek dakarten arriskua murriztea.
2. Hondakinen bilketa eta gaikako bereizte-lana, gutxienez, % 75era arte handitzea 2020rako, eta bilketa-sistemak finkatzea arazo ugari sortzen dituzten korranteetan.
3. Bitarteko gehiago prestatzea hondakinen berrerabilera, birziklapena eta balorizazioa % 60koa izan dadin 2020an, EAEko arazo nagusiak konpontzeko.
4. Hondakinak desagerrarazteko lana optimizatzea, eta horretarako, jatorrizko hondakinak ez isurtzea, isurpenak txikitzeko tresnak garatzea (hondakinak balioztatzeko eta desagerrarazteko prozesuan gertutasun- eta autosufizientzia-printzipioak erabiltzeko eskatuz, baldintza baliokideetan egin badaiteke), eta jada badauden zabortegeien inpaktua txikitzea.
5. Hondakinen arloko informazioa eta gardentasuna hobetzea; hondakinen arloko administrazio-kudeaketa erraztea eta arintzea, hondakinei buruzko araudiak ematen dituen aukerak oinarri hartuta; eta merkatu berdea eta lanpostua sor daitezela sustatzea, Plan hau garatuz eta ezarriz.

Bestalde, Planean bost jarduketa-programa finkatu dira, adierazi diren bost helburu estrategikoetako bakoitzari erantzuteko:

- Prebentzio Programa
- Gaika Biltzeko eta Bereizteko Programa
- Berrerabilera, Birziklapena eta Balorizazioa prestatzeko Programa
- Desagerrarazteko prozesua Optimizatzeke Programa
- Administrazioa Eredugarria izateko eta Egoki Gobernatzeke Programa

Planean, hiri-hondakinak lurralde historiko bakoitzean biltzeko eta tratatzeko sarea aztertzen da, lurralde bakoitzak duen hiri-hondakinak prebenitzeko eta kudeatzeko foru-planaren pean. Gipuzkoaren kasuan, Planaren ondorioa hau da: «(...) oraindik ez dira azpiegitura guztiak garatu, baina planifikatuta daude. Aipatutako plangintzarekin, 2016an, proposatutako helburuak beteko lirateke».

Hondakinei buruzko Plana 2020 dokumentuan, ez da modu aktiboan sustatzen hondakinak kudeatzeko instalazio berriak egitea; alabaina, ezin da alde batera utzi plangintza-esparrua izango litzatekeela aurrerago horrelako instalazioak garatuko balira, beharrezkoak izan baitaitezke indarreko araudian eta Planean bertan finkatuta dauden helburuak erdiesteko.

Hori jakinik, Hondakinei buruzko Planean zenbait ingurumen-irizpide zehazten dira, eta horiek aintzat hartu beharko dira hondakinak kudeatzeko instalazio berriak egiteko, ingurumen-inpakturik sor ez dadin, edo sortuz gero, ahalik eta txikiak izan daitezen. Irizpide horiek aintzat hartu beharko dira:

- Hondakinen kudeaketarekin lotuta dauden instalazio berrietarako kokapenak zehaztean (LAPen helburu nagusia).
- Instalazio horiek egiteko aukera ematen duten planak onartzeko prozeduretan sortzen den ingurumen-arloko analisia egiten denean (LAP hau horrelako plan bat da), bai eta xede horrekin aurreikusten diren proiektuek baimena eskuratzeko prozeduretan sortzen den analisia egitean ere.

Jarraian, LAP honetan adieraziko diren azpiegitura berriak diseinatzeko eta kokatzeko irizpideak azalduko dira.

Instalazioak diseinatzeko irizpideak, dimentsionatzea barne

- a) Hondakinak kudeatzeko instalazioen proiektuak egiten direnean, eskura dauden teknikarik onenak erabili behar dira; hots, gutxien kutsatzen duten teknologiak, teknikoki eta ekonomikoki bideragarriak izateko moduan.
- b) Instalatzeari aurreikusten den prozesu teknologikoak, ahal den heinean, hondakin eta lurzoru kutsatuei buruzko uztailaren 28ko 22/2011 Legeko 8. artikuluan hondakinen kudeaketa dela-eta jasotako hierarkia bete behar du.
- c) Denboraren harira, sustatuko diren instalazioetan aintzat hartu behar da EAEko egungo eskaria eta aurreikusten den eskaria; horrez gain, tratatu nahi den hondakin-korrontearekin lotuta dauden egungo eta etorkizuneko lege-betebeharrak ere kontuan hartu behar dira, hondakin jakin batzuek dituzten helburu espezifikoek muga zehatzak baitituzte denbora aldetik.
- d) Ez da baimenik emango zaborteak egiteko baldin eta EAEko zabortegetan jalkitze bidezko desagerrarazpena hurrengo 10 urterako % 200 handiagoa bada aldi horretarako kalkulatu den isurpena baino.
- e) Hautabideak alderatzeko ingurumen-analisietan, lehenetsuna emango zaie honako ezaugarri hauek dakartzaten instalazioei:
 - Balorizazio-forma berriak, edo finkatutako dauden balorizazio-prozesuen dibertsifikazioa handitzea.
 - Hobekuntza teknologikoa jada finkatuta dauden balorizazio-prozesuetan.
 - Instalatuta dagoen balorizazio-ahalmena handitzea, jada finkatuta dauden instalazioek ahalmen nahikoa erakusten ez duten hondakinen kudeaketako korronteetarako.
 - Mugikortasun txikiagoa, analisi logistiko baten bidez justifikatua.

Irizpide horiek LAP honen irismenetik kanpo daude; izan ere, hondakinen kudeaketaren plangintzan (GHHKPO eta eguneratze-agiriak) edo azpiegitura bakoitza garatzeko proiektuan hartu behar dira kontuan.

Instalazioak kokatzeko irizpideak

a) Soil-soilik, behean adierazi diren babes-araubideak dituzten eremuen araudi espezifikoetan debekatzen ez bada kokatu ahal izango dira hondakinak kudeatzeko instalazioak. Azken kasu horretan, behar bezala justifikatu beharko da ezin dela beste eremurik erabili edo ez dagoela beste eremurik.

— Parke Naturalak

— Biotopo babestuak

— Zuhaitz bereziak

— Natura 2000 Europako Sarean sartuta dauden eremuak edo lekuak: EAEko Batasunaren Garrantzizko Leku (BGL), Kontserbazio Bereziko Eremu (KBE) eta Hegaztientzako Babes Bereziko Eremuak (HBBE).

— Izapidetze bidean dagoen baliabide naturalen antolamendu-plan batean jasotako eremuak, EAEko natura babesteko ekainaren 30eko 16/1994 Legearen baldintzetan.

— Euskal Autonomia Erkidegoko Hezeguneen Lurraldeko Sektore Planeko II. taldean sartuta dauden hezeguneak.

— Urdaibaiko Biosfera-Gebenaldea (5/89 Legea, EKPE, PADAS).

— Txingudiko Plan Bereziaren bidez antolatutako eremua.

— EAEko Itsasertza Babestu eta Antolatzeko Lurralde Plan Sektorialean, babes berezi zorrotzaren kategoria eta babes berezi bateragarriaren kategoria.

— LAGetako Natura Intereseko Eremuen zerrendan eta EAEko Espazio Natural Garrantzitsuen Katalogo Irekian jasota dauden eremuak.

— Lurralde-plan partzialen bidez babestuta dauden eremuak, interes natural handia dela eta.

— Hirigintza-araudiaren bidez babestutako eremuak, interes natural handia dela eta.

— Mehatxupean dauden flora- edo fauna-espezieen kudeaketa-planetan, interes bereziko eremu edo banaketa-gune natural gisa identifikatutako eremuak; espezie horiek, kategoria hauetan jasota daude Espezie Mehatxatuen EAEko Katalogoan: galtzeko arriskuan daudenak, babes berezia, kaltebera, bakana, edo interes berezia.

— Kantauri Mendebaldeko, Kantauri Ekialdeko eta Ebroko demarkazio hidrografikoen plan hidrologikoetako eremu babestuen erregistroko guneak, eta erregistro horietako bilketak babesteko perimetroen barruan dauden eremuak.

— Akuiferoak kutsatzeko arrisku handia dagoen eremuak.

— Urez bete daitezkeen eremuak, 500 urteko itzulera-aldia dutenak.

— Euskal Autonomia Erkidegoko Nekazaritza eta Basozaintzako Lurralde Plan Sektorialean, Balio Estrategiko Handia kategorian jasota dauden lurzoruak.

— EAEko Kultura Ondareko ondasuntzat hartzen diren edo inbentariatzen diren monumentuak, multzo monumentalak eta kultur guneak.

b) Hondakinen kudeaketarekin lotutako instalazioen sustatzaileek, ahal duten heinean, ez dituzte balizko arkeologia-guneetan kokatuko; horrelako gunean zehaztuta eta mugatuta daude balizko arkeologia-guneak finkatzeko araudia ezartzen duen urriaren 8ko 234/1996 Dekretuaren esparruan. Aurreikusten bada hondakinak kudeatzeko instalazio bat ezartzea horrelako gune batean, bete egin beharko da Euskal Kultur Ondarrari buruzko uztailaren 3ko 7/1990 Legeko 49. artikuluan eta 234/1996 Dekretuan finkatutako babes-araubidea.

c) Hondakinen kudeaketarekin lotutako instalazio berriak, ahal dela, airearen kalitatea ontzat edo oso ontzat jotzen den udalerrietan kokatuko dira, osorik edo zati batean, eta soilik airearen kalitatea horrelakoa bada urteko egunen % 90ean, instalazioa aurreikusi aurreko 2 urteetan (plan bat izapidetzen hasia edo proiektu bat baimentzeko eskatzea), beheko taulari jarraituz.

Estado calidad del aire	NO ₂ (µg/m ³)	SO ₂ (µg/m ³)	CO (µg/m ³)	O ₃ (µg/m ³)	PM ₁₀ (µg/m ³)	PM _{2,5} (µg/m ³)
Muy Buena	0-50	0-42,5	0-5.000	0-90	0-25	0-16
Buena	50-100	42,5-83,75	5.000-7.500	90-160	25,1-50	16-33
Mejorable	100-200	83,75-125	7.500-10.000	160-180	50,1-65	33-39
Mala	200-400	125-166	10.000-20.000	180-270	65,1-82,5	39-50
Muy mala	>400	>166	>20.000	>270	>82,5	>50

d) Hondakinen kudeaketarekin lotutako instalazio berriak kokatzeko lanean, sustatuko da eta lehentasuna emango zaie lurzoru antropizatuak erabiltzeari, lurzoru naturalak edo urbanizatuta ez dauden aldean. Zabortegi izango diren desagerrarazte-instalazioak, ahal dela, aktibo ez dauden zabortegetan kokatuko dira.

e) Uretara isurpenak egin behar dituzten instalazioak badira, eta haien inpaktua nabarmena izan badaiteke karga kutsatzailea dela eta, sustatuko da eta lehentasunezkoztat joko da isuri industrialak onartzen dituzten kolektoreetatik edo HUAE-etatik gertu kokatzea.

2.5. Gipuzkoako estrategia hondakinen kudeaketari buruz

- Gipuzkoako Hiri Hondakinak Kudeatzeko 2002-2016 Plan Orokorra
- 7/2008 Foru Araua, abenduaren 23koa, Gipuzkoako Hiri Hondakinak Kudeatzeko 2002-2016 Plan Orokorreko Aurrerapen Agiria (2008-2016) onartzen duena
- Gipuzkoako Hiri Hondakinen Azpiegiturei buruzko Lurraldearen Arloko Plana, 2009ko uztailaren 21eko 24/2009 Foru Dekretuaren bitartez behin betiko onartutakoa, dokumentu honetan aldatuko dena.
- 8/2016 Foru Araua, abenduaren 23koa, Gipuzkoako lurralde historikoaren 2017. urterako aurrekontu orokorrak onartzen dituena

7/2008 Foru Araua, abenduaren 23koa, Gipuzkoako Hiri Hondakinak kudeatzeko 2002-2016ko Plan Orokorren (GHHKPO) eta honen Aurrerapen Agiria (2008-2016) onartzen dituena, aplikatzekoa. Zortzigarren Xedapen Gehigarria:

“2008ko abenduaren 23ko 7/2008 Foru Arauaren bitartez onartutako Gipuzkoako Hiri Hondakinak kudeatzeko 2002-2016 Plan Orokorra honen Aurrerapen Agiria 2008-2016, erabat aplikagarriak izango dira harik eta bi dokumentu horietan aurreikusitako azpiegiturak guztiz gauzatzen diren arte.”

2.6. Zortasun aeronautikoak eta aireko segurtasuna. Arloko esparru aplikagarria

Jarraian, LAP planaren aldaketari dagokion indarreko araudi aplikagarriaren zerrenda barneratzen da:

- Aire nabigazioko uztailaren 21eko 48/1960 Legea, zerga-, administrazio- eta gizarte-arloko neurriei buruzko abenduaren 29ko 55/1999 Legeak aldatua.
- Aire Segurutasunari buruzko uztailaren 7ko 21/2003 Legea.
- Zerga-, administrazio- eta gizarte-arloko neurriei buruzko abenduaren 30eko 13/1996 Legeko 166. artikulua.
- Zortasun aeronautikoei buruzko otsailaren 24ko 584/1972 Dekretua, egungo idatzia.
- Interes orokorreko aireportuen eta haien zerbitzu-eremuaren antolaketari buruzko abenduaren 4ko 2591/1998 Errege Dekretua, egungo idatzia.
- Donostiako aireportuaren zortasun aeronautiko berriak ezartzeko martxoaren 18ko 792/1976 Dekretua.
- Donostiako (Gipuzkoa) DVOR eta DME aireko nabigazioari laguntzeko irrati-instalazioaren zortasun aeronautikoak ezartzen dituen urriaren 11ko 2057/2004 Errege Dekretua.
- Sustapen Ministerioaren 2006ko uztailaren 13ko FOM/2617/2006 Agindua, Donostiako Aireportuko Plan Zuzentzailea onartzekoa.
- Sustapen Ministerioaren 2001eko uztailaren 17ko Agindua, Gasteizko Aireportuko Plan Zuzentzailea onartzekoa.
- Martxoaren 11ko 377/2011 Errege Dekretua, Gasteizko aireportuko zortasun aeronautikoak eguneratzeko.
- Apirilaren 26ko 297/2013 Errege Dekretua, Zortasun Aeronautikoei buruzko otsailaren 24ko 584/1972 Dekretua aldatzekoa eta interes orokorreko aireportuen eta haien zerbitzu-eremuaren antolaketari buruzko abenduaren 4ko 2591/1998 Errege Dekretua aldatzekoa, Zerga-, administrazio- eta gizarte-arloko neurriei buruzko abenduaren 30eko 13/1996 Legeko 166. artikuluan xedatutakoa betez.

Ikerteta-eremuaren zati bat Donostiako Aireportuari eta Gasteizko Aireportuari dagozkion Zortasun Aeronautikoko Zonaldetan barneraturik dago. Arrazoi hori dela medio, LAP plana aldatzeko Araudian zortasun aeronautikoekin lotutako zenbait xedapen eta dokumentazio grafikoa barneratzen da, aireportuen antolaketari dagokion Araudia betetzea ziurtatzekoak.

3. Hiri hondakinak kudeatzeko azpiegitureak

Gipuzkoako Hiri Hondakinak Kudeatzeko Azpiegiturei buruzko Lurraldearen Arloko Plana 2009ko uztailaren 21eko 24/2009 Foru Dekretuaren indarrez onartu zen. Eta horretan definitu ziren bideraketa-sarean sortutako hondakinak kudeatzeko beharrezkoak diren azpiegituren kokalekua, GHHKPOren Aurrerapen Agirian ezarritakoaren arabera.

Laburbilduz, honela geratu zen azpiegitura horien kokapena:

- Gipuzkoako Hondakinak Kudeatzeko Zentroa (GHKZ)
- Konpostatze plantak:
 - Urola Erdia: Lapatzeko hondakindegia (Azpeitia)
 - Debagoiena (Bergara): Epeleko hondakin geldoen hondakindegia aldameneko lursaila.
 - Donostialdea-Bidasoa: Zaldunborda (Hondarribia). Kasu honetan, konpostatzeko edota biometanizatzeko planta bat.
- Transferentzia gunek:
 - Urola Kosta: Urtetako hondakindegia (Zarautz)
 - Urola Erdia: Lapatzeko hondakindegia (Azpeitia)
 - Debagoiena: Akei (Arrasate) eta Epeleko (Bergara) hondakin geldoen hondakindegia aldameneko lursaila.
 - Sasieta: Sasietako (Beasain) zaborteziaren ondoko eremua.
 - Debabarrena: Mutriku eta Eibar. Hala eta guztiz ere, LAPak horien ordeztu azpiegitura berri bat eraikitze premia ezartzen du.
 - San Marko: San Markoko transferentzia gunea.
- Eraikitze eta eraiste lanetako hondakinak hartzeko plantak:
 - San Marko: Aizmendiko hondakindegia (Donostia)
- Zaborteziak:
 - Urola Kosta: Urtetako hondakindegia (Zarautz)
 - Urola Erdia: Lapatzeko hondakindegia (Azpeitia)
 - Sasieta: Sasietako hondakindegia (Beasain)
- Ontziak bereizteko plantak:
 - Sasieta: Legazpiko planta
 - San Marko: Urnietako planta

Azpiegitura horien kokaleku zehatza N-00 planoan adierazten zen, eta orain Dokumentazio Grafikoko I-02 gisa aurkezten da, kontsultatu ahal izateko.

4. Jarduketa-eremua. LAPen aldaketaren irismena

Aldaketa honetan ukituko diren bakarrak Gipuzkoako hondakinak kudeatzeko azpiegitura hauek izango dira:

- Zepak heltzeko planta
- Konpostatzeko edota biometanizatzeoko planta Donostialdea-Bidasoa esparruan
- Transferentzia-estazioak:
 - Urola Kosta: Urtetako hondakindegia (Zarautz)
 - Urola Erdia: Lapatxeko hondakindegia (Azpeitia)
 - Debagoiena: Akei (Arrasate) eta Epeleko (Bergara) hondakin geldoen hondakindegia aldameneko lursaila.
 - Sasieta: Sasietako (Beasain) zaborteziaren ondoko eremua.
 - Debabarrena: Mutriku, Eibar eta Elgoibar
 - San Marko: San Markoko transferentzia-estazioa
 - Txingudi: Arasoko trukatzeko-zabalgunea
- Eraikitze eta eraiste lanetako hondakinak hartzeko plantak:
 - San Marko: Aizmendiko hondakindegia (Donostia)
- Zaborteziak:
 - Urola Kosta: Urtetako hondakindegia (Zarautz)
 - Urola Erdia: Lapatxeko hondakindegia (Azpeitia)
 - Sasieta: Sasietako hondakindegia (Beasain)

Aldaketa honek ez du inolako eraginik izango indarreko LAPan jada finkatuak dauden azpiegiturretan:

- Arzabaletako tratamendu mekaniko eta biologikorako eta energia balioztatzeoko planta (GIG-1). Arzabaletaren antolamendua, Donostiako Udalbatzak 2016ko abenduaren 20an behin betiko onartutako Arzabaletako Plan Berezian definitua dago.
- Konpostatze plantak:
 - Urola Erdia: Lapatxeko hondakindegia (Azpeitia)
 - Debagoiena (Bergara): Epeleko hondakin geldoen hondakindegia aldameneko lursaila.
- Ontziak bereizteko plantak:
 - Sasieta: Legazpiko planta
 - San Marko: Urnietako planta

LAP Aldaketaren jarduketa esparrua, hondakinak kudeatzeko azpiegiturak –lehendik badaudenak edo aurreikusitakoak– aldatuko dituzten mankomunitateetara mugatu da.

4.1. Plana aldatzeak ase behar dituen beharren justifikazioa

Jarraian, LAP aldatzeko beharrak azalduko eta justifikatuko dira 24/2009 Foru Dekretuko 4. artikuluan (Planaren xedeak) jasotako lau kudeaketa-mota hauetan: Gipuzkoako Hondakinen Kudeaketa Zentroa (orain, Gipuzkoako Ingurumen Gunea – 1. fasea –GIG1–), konpostaje- eta/edo biometanizazio-plantak, transferentzia-estazioak, eraikitze- eta eraiste-lanetako hondakinak hartzeko plantak, eta hondakindegia.

4.1.1. Zaborrak ontzeko planta

Zaborrak ontzeko prozesua plataforma batean diseinatu zen, +142,00ko kotan, Arzabaletako eremuan. Plataforma horren inguruan, masa irristakorren eta faila baten gainean egindako lur-erazketak zeuden; haatik, azterlan geologikoak egin ostean ikusi zen ez zutela % 100 bermatzen lur-erazketen egonkortasun geologikoa. Ezarpen hori sakon aztertu ondoren, Kontsurtzioak plataforma hori baztertzeko eta zaborrak ontzeko beste kokapen bat bilatzea erabaki zuen 2010eko martxoan; horrenbestez, lehentasuna eman zion egonkortasun geologikoari eta hala inpaktua nola lur-mugimendua murrizteari, eta gainera, nabarmen txikitu zen inbertsio ekonomikoa.

Beraz, beste kokapen bat bilatu behar da azpiegitura horretarako. GIG1eko hondakinen ekoizpen-zikloa amaitzen dela ziurtatzeko, aukeratzen den hautabideak premisa hauek bete behar ditu:

- GIG1etik gertu egotea zaborrak plantara garraiatzeko lana txikia izateko.
- Lurzati horretan, jarduera ezarri ondoren, eraginik ez izatea ingurumenean eta gizartean, eta ekonomikoki bideragarria izatea.

4.1.2. Konpostaje- eta/edo biometanizazio-planta Donostialdea-Bidasoa eremuan

Azken urteotan, Gipuzkoak ahalegin handia egin du herritar guztien biohondakinak gaika biltzeko eta konpostaje- edo biometanizazio-plantetan gaika tratatzeko, eta jarraituko du ahalegin horrekin.

Biohondakina kudeatzeko, Kontsurtzioak bi planta erabiltzen ditu: Lapatxekoa (Azpeitia), 3.000 t-ko edukiera nominala duena; eta Epeleko konpostaje-planta, biohondakina kudeatzeko 10.000 t-ko edukiera nominala duena. Alabaina, gaur egun 36.119 t biohondakin biltzen dira, eta aurreikusten da 44.233 t biltzea 2020an; beraz, planta horiek ez dira nahikoa hori guztia kudeatzeko. Hori dela eta, azpiegitura berriak behar dira.

Abiapuntu gisa, zenbait premisa aztertu dira:

- Gipuzkoan sortzen den biohondakinari buruzko aurreikuspenen azterketa, AD oinarri hartuta eta bilketaren gaineko egungo eta etorkizuneko datuekin alderatuta: GHHKPO-ADren aurreikuspenak eguneratzea, 2015eko abendua.

- Planta dimentsionatzea benetako datuekin eta zabaltzeko aukerarekin bat etorrira: diseinu modularra.
- Gipuzkoako biohondakin-kantitate antzekoekin probatutako teknologiak eta esperientziak.
- Instalazioaren kokapena: sinergiak beste instalazio batzuekin, kostuak, garraioa, etab.

Nahiz eta laurak oso garrantzitsuak diren, premiazkoa da azpiegiturek egiteko lana eta kudeaketaren beharrak bateragarriak izatea, eta horrek esan nahi du Kontsoltzioak laugarren premisan bereziki jarri behar duela arreta: kokapen jakin bat zehaztea, jakinda azpiegitura bertan eraikiz herritarrei zerbitzua emango zaiela bermatzen duten baldintzetan egoteko moduan, hirigintza, ingurumena, teknika eta ekonomia aintzat hartuta, eta batez ere, denbora.

Indarrean dagoen LAPen, biometanizazio- eta konpostaje-planta Zaldunbordan (Hondarribia) kokatuta dago, baina Eusko Jaurlaritzako Ingurumen Sailburuordetzak egindako katalogazioaren arabera, lursail hori kutsatuta egon daiteke, eta horren ondorioz, administrazio-izapide konplexuak eta luzeak egin behar dira azpiegituren kudeatzailea lurzoru horietan lanean hasi aurretik.

Hala, 2010ean, Kontsoltzioak sakon ebaluatu zituen lursailaren egoera eta lurrak egokitzeko obra zibila egiteko beharra, eta horrez gain, biohondakina mankomunitateetatik Zaldunbordara nola garraiatu aztertu zuen, garraioan ahalik eta inpaktu txikiena izateko, horrek dakartzan kostuak eta kokapeneko sinergien azterketa kontuan hartuta. Besteren artean, xedeetako bat aurreikuspenak egitea zen, lurzoruaren kalitate-adierazpena emateko prozesuaren bilakaera neurtzeko eta aldeztu aurretik ebaluatzeko plataforma prestatzeko eta konformatzeko lanen eta ezarpen horretan egongo den azpiegiturako etorkizuneko eraikuntzak zimendatzeko lanen izaera eta garrantzi ekonomikoa.

Ebaluazio horren ondorioek agerian ipintzen dute neurri zuzentzaileak gauzatu behar direla, eta zaila da haien iraupena zehaztea. Horrez gain, alderdi ekonomikoari eta denborari begira, arriskua antzematen da, lurzoruaren kalitate-adierazpena emateko espedientea izapidetzea dela-eta aipatutako arriskua alde batera utzita. Beraz, ziurgabetasun handia dago gauzatu beharreko jardueren kronogramari buruz.

Bestalde, biohondakinak azken urteotan biltzeko, garraiatzeko eta tratatzeko esperientziak agerian ipini du biohondakina tratamendu-plantara garraiatzeko kostuak duen garrantzia, eta beraz, biohondakina sortzen den puntuen eta tratamendu-plantaren arteko distantziak optimizatzeko beharra. Kasu honetan, Zaldunborda Lurraldeko ipar-ekialdean dago, eta urrun samar dago biohondakina kudeatzeko sistemaren grabitate-zentrotik.

Horregatik guztiagatik, Gipuzkoan biohondakinaren kudeaketa nahitaez eman beharreko zerbitzu bat denez, ezin da egon denbora aldetik bideragarritasuna baldintzatzen duen zalantzen mende. Biohondakina sortzeari buruzko datuak eta garraioaren kostuak eguneratu behar izan dira, eta nabarmendu behar da hondakinen kudeaketa teknikoki zentralizatzeko eta lurraldean zentralizatzeko beharra; hori dela medio, hori baino egokiagoa den kokapen bat bilatzea erabaki da, Gipuzkoan biohondakina kudeatzeko dauden benetako beharrei erantzuneko diana.

4.1.3. Transferentzia-estazioak

Indarrean dagoen LAPen, lurraldean zehar dauden transferentzia-estazio hauek jaso dira (batzuk eraikita daude eta beste batzuk aurreikusi dira):

- Urola Kosta: Urtetako hondakindegia (Zarautz)
- Urola Erdia: Lapatxeko hondakindegia (Azpeitia)
- Debagoiena: Akei (Arrasate) eta Epeleko hondakin inerteen hondakindegia irantsitako lursaila
- Sasieta: Sasieta (Beasain) hondakindegia irantsitako lursaila
- Debabarrena: Mutriku eta Eibar. Zehazteko dago, Eibarren ezartzea (2. hautabidea) arazo geoteknikoengatik baztertu baitzen.
- San Marko: San Markoko transferentzia-estazioa

Gipuzkoako Lurralde Historikoko hondakinen goi-hornidurako garraioak dakartzan beharrak egokitze, Kontsortzioak egungo estazioak eta aurreikusita daudenak, fluxuak, garraiatutako tona-kopurua eta hondakinen behe-horniduraren bilketa GIGra zuzenean garraiatzeko aukera aztertu zituen.

Plangintza egitean eta beharrez hausnartzean, gainera, hondakinen goi-horniduraren garraioari eragiten dioten beste alderdi batzuk hartu behar dira kontuan; adibidez, errefusaz gain, biohondakina eta ontziak. Horien eraginez, proposatutako eta LAPen jasotako transferentzia-estazioetan toberak beharko dira etxeko hondakin horiek kudeatzeko, garraioaren kudeaketan pixkanaka txertatu behar baitira. Horixe gertatu da udalek eta mankomunitateek biltzen duten hondakin organikoarekin, eta epe ertainera, horrelaxe jokatu beharko da gaika bildutako ontziekin. Hortaz, toberak eta behar beste espazio aurreikusi behar dira bitarteko materialetan eta garraiatzeko bitartekoetan, transferentzia-azpiegiturak dimentsionatzen direnean.

Hori dela eta, Kontsortzioak azterlan globala egin du, indarreko LAPen proposatu diren azpiegiturak eta hondakinak garraiatzeko beharrak aztertze. Hona hemen ondorioak:

1. GIG erabat martxan dagoenean, ez da justifikaziorik egongo gaur egun operatibo dauden bi transferentzia-zentro hondakinen goi-horniduraren garraioarekin lotuta egoteko, azpiegituren arteko gertutasuna eta puntuen arteko kilometro-kopurua direla eta; beraz, egun duten erabilera baztertu egingo litzateke. Zentro hauek dira: San Markoko transferentzia-estazioa eta kuxak trukatzeko Arasoko transferentzia-zentroa edo plataforma, Txingudin.
2. Urola Erdia, Urola Kosta eta Debagoieneko mankomunitateen harira, proposatzen da eskualde horietan transferentzia-estazioak egiteko plangintza eta aurreikuspena LAPetik kentzea, ez bailukete iraunkortasunik izango mankomunitate horiei zerbitzua eman diezaieketen azpiegituren distantziak eta gertutasuna direla eta.
3. Sasietaren kasuan, transferentzia-zentro bat eraikitzea proposatzen da eskualdeko udalerriei estaldura emateko, eta hala badagokio, gertutasuna dela-eta zerbitzu hori behar duten Tolosaldeko udalerriei ere bai. Indarreko LAPen, TE hori Sasietako zabortegeari irantsitako eremu batean kokatzea proposatzen da (2. hautabidea). Alabaina, biohondakinak TE-etatik GIGra kudeatzeko behar berriei erreparatuta, azpiegitura horrek azalera handiagoa beharko du. Hortaz, zabortegean kokatzea proposatzen da, baina bertako beste eremu batean.

4. LAPen sartzea 2013ko uztailan martxan jarri zen Elgoibarko transferentzia-estazioa (Debabarreneko Mankomunitatea). Gaur egun, mankomunitate horren kudeaketa-beharrei erantzuten die, eta horrez gain, transferentzia-zerbitzuak ematen dizkie Urola Kostako, Debagoieneko eta Urola Erdiko mankomunitateei.
5. LAPetik kentzea Akeiko (Debagoieneko Mankomunitatea), Mutrikuko eta Eibarko (Debabarreneko Mankomunitatea) transferentzia-estazioak.

Horrenbestez, honako aldaketa hauek egin behar dira, zehazki:

- LAPetik kentzea Akeiko (Debagoieneko Mankomunitatea), Mutrikuko eta Eibarko (Debabarreneko Mankomunitatea) transferentzia-estazioak; eta Urola Erdiko, Urola Kostako eta Debagoieneko mankomunitateetan transferentzia-estazioak eraikitzeak plangintza eta aurreikuspena egitea.
- Sasieta Mankomunitaterako proposatu zen transferentzia-estazioaren kokapena aldatzea.
- Plangintzan jasotzea Elgoibarko transferentzia-estazioa (Debabarreneko Mankomunitatea).
- Plangintzan jasotzea Arasoko transferentzia-estazioa edo trukaketa-plataforma (Txingudiko Mankomunitatea), GIG martxan jarri arte.
- San Markoko Mankomunitateko transferentzia-estazioa interes orokorreko hondakin-kudeaketako Gipuzkoako azpiegitura publikoen mapatik, GIG martxan jartzen denean.

4.1.4. Eraikitze eta eraiste lanetako hondakinen plantak

Kontuan izanik lurraldean jada badaudela etxeko hondakinen parekotzat jotzen diren eraikuntza eta eraipen lanetako hondakinak –obra txikietako hondakinak, alegia– tratatzeko premiari erantzuten dioten ekimen pribatuko planta finkoak eta mugikorak, planifikazioaz arduratu den organoaren iritziz ez dago baliabide publikoak era horretako azpiegitura batera bideratzea justifikatzen duen izaera horretako behar beste hondakinik.

4.1.5. Hondakin solidoak uzteko hondakindegia. Hondakinak isurtzeko jarduera bukatutzat eman duten hondakindegia

Gipuzkoako hiri hondakinen zabortegeak (Urteta, Lapatz eta Sasieta) bukatutzat eman dute hondakinak isurtzeko jarduera, eta zigilatze fasean daude. Hondakinak tratatzeko instalazio gisa ez diharduten azpiegiturak izanik, jada ez daude LAParen xedeetan eta, hortaz, planoetan ere ez dira islatuko.

Alabaina, hondakinen kudeaketari gagozkiola, European eta estatuan nahiz erkidego mailan ezarriak dauden eta GHHKPOean bertan jasota dauden iraunkortasun irizpideei jarraituz –giza osasuna eta ingurumena babesteko printzipioa, autosufizientzia printzipioa, hurbiltasun printzipioa, administrazioaren subsidiarotasunaren eta eragile guztiek partekatutako erantzukizunaren printzipioa–, beste elementu bat ere aurreikusi beharra ikusi da. Eta aurreikusi beharreko hori da, zabortege hauen erabileren artean, eta apartako kasuren batean Lurraldearen

interes orokorrak hala eskatzen duenean, azpiegitura horietakoren bat berrirekitzeko ahalmena izatea, aldi baterako betiere, GIG martxan jarri arte, hain zuzen; izan ere, une horretan bertan, azpiegitura zeharo desagertuko baitira bai LAParen xedeetatik, eta Gipuzkoako hondakinak kudeatzeko azpiegituren mapatik.

4.2. LAPren aldaketaren helburuak

Hauxe da Gipuzkoako hiri hondakinak kudeatzeko azpiegiturei buruzko Lurraldearen Arloko Plana aldatzearen helburu nagusia:

“Gipuzkoako lurralde historikoaren interesekoak diren eta GHHKPOan definituak dauden hiri hondakinak kudeatzeko azpiegiturei buruzko errealitatea eta aurreikuspenak eguneratzea, betiere arau esparruari dagokion atalean jasotako Europa mailako, estatuko eta Autonomia Erkidego mailako dokumentu arauemailetan ezarritako iraunkortasun irizpideei jarraituz; eta, GHHKPOan eta honen Aurrerapen Agirian ezarritako helburuei erantzuna ematea”.

Hori horrela, hauek dira aldaketa honekin erdietsi nahi diren helburu bereziak:

- Kokalekurik aiposenak hautatzea, honako azpiegitura hauek ezartzeko: zepak heltzeko planta, konpostatzeko edota biometanizatzeoko planta Donostialdea-Bidasoaldean, eta transferentzia-estazioa Sasietan. Eta hori guztia, irizpide teknikoak, lurralde arlokoak, hirigintzakoak, ingurumenekoak, sozialak, politikoak eta ekonomikoak aintzat hartuta.
- Elgoibarko transferentzia-estazioa (Debabarrena mankomunitatea) finkatzea, Arasoko trukatzeko-plataforma (Txingudi mankomunitatea) bezalaxe. Azkeneko azpiegitura hori, Gipuzkoako Ingurumen Gunea martxan jarri arte izango da beharrezkoa; horregatik, une hori iristen denean, plataforma hori automatikoki desagertu egingo da Gipuzkoako hondakinak kudeatzeko interes orokorrekoak diren azpiegitura publikoen mapatik.
- Gipuzkoako Ingurumen Gunea martxan jartzen denean, San Marko mankomunitateko transferentzia-estazioa ezabatzea Gipuzkoako hondakinak kudeatzeko interes orokorrekoak diren azpiegitura publikoen mapatik.
- Akei. Mutriku eta Eibarko transferentzia-zentroak Gipuzkoako azpiegituren mapatik kentzea; bai eta Urola Erdia, Urola Kosta eta Debagoiena mankomunitateetan transferentzia-estazioak eraikitze aurreikuspenak ere.
- Urtea, Lapatz eta Sasietako hondakindegia Gipuzkoako hondakinak kudeatzeko interes orokorrekoak diren azpiegitura publikoen mapatik kentzea; izan ere, jada itxiak daude, eta itxi osteko kontrol eta zaintza fasean, hain zuzen ere, indarrean dagoen legeria sektorialak agindu bezala, ikusi 4.1.5 atala.
- Urteta, Lapatz eta Sasietako hondakindegia Gipuzkoako hiri hondakinak kudeatzeko azpiegitura publikoen mapatik kentzea; izan ere, utzi egin baitute hondakinak isurtzeko jarduera (ikus 4.1.5 apartatua).

- Plan koordinatzea lurralde, sektore eta ingurumen arloko gainerako plangintza-tresnekin: Lurraldearen Zatiko Planak, bestelako Lurraldearen Arloko Planak, Naturgune babestuak Planifikatzeko eta Kudeatzeko tresnak, eta abar.

Gipuzkoako hondakinak kudeatzeko interes orokorrekoak diren azpiegitura publikoen mapatik ezabatu diren, edo finkatu diren azpiegitura guztiak, LAParen xedeetatik baztertu edo xede horietan sartu dira, hurrenez hurren.

LAParen aldaketa bultzatu duten azpiegiturak "4. Jarduketa esparrua. LAParen aldaketaren helmena" apartatuan adierazitakoak dira.

5. Beharrezko aldaketak. Aurreikusitako jarduketak

Jarraian, 4 atalean zehaztutakoa oinarri hartuta, kokapenak hautatzeko abiapuntuko baldintzatzaileak azalduko dira, baita proposatu den azpiegitura bakoitza kokatzeko hautabideak ere.

5.1. Abiapuntuko baldintzatzaile orokorrak kokapenak hautatzeko

Gipuzkoako Lurralde Historikoaren ezaugarrietako bat oparotasun natural handia da; ez alferrik, badira bertan parke natural ugari, baita balio ekologiko eta natural handia dela-eta babestuta dauden beste eremu batzuk ere. Aldaketa honek, LAPek bezalaxe, ingurumen- eta iraunkortasun-politikekin bateragarria izatea ziurtatu behar du, ingurumen-balio handiko ingurune fisikoak babesteko.

Azpiegiturak kokatzeko hautabideak aukeratzeko, **EAEko Hondakinak Prebenitzeko eta Kudeatzeko Plana 2020** agirian zehaztutako kokapen-irizpideak hartuko dira aintzat (ikusi 2.4.1 atala, EAEko Hondakinak Prebenitzeko eta Kudeatzeko Plana 2020). Lehenik, ingurumenaren hauskortasunari eta kalitateari buruzko irizpideak kontuan hartuta, zenbait eremu baztertuko dira LAP honetan jorratutako azpiegituretarako kokapen gisa, osorik utzi behar baitira kontserbaziorako eta gozamenerako.

Ingurumenaren hauskortasunak dakartzan baldintzatzaileez gain, honako hauek ere kontuan hartuko dira hondakinak kudeatzeko azpiegituren hautabideak aukeratzeko:

5.1.1. Ingurumena babesteko lurraldearen arloko planak

Azpiegiturak prestatzean, plan hauetako zehaztapenak aintzat hartuko dira:

Ibaiertzak eta Errekaertzak Antolatzeko LAP eta haren aldaketa

Abenduaren 22ko 415/1998 Dekretuaren bidez, Euskal Autonomia Erkidegoko Ibaiertzak eta Errekaertzak Antolatzeko Lurraldearen Arloko Plana (Isurialde kantauriarra) onartu zen. Bestalde, LAPen aldaketa (Kantauriko eta Mediterraneoko isurialdeak) azaroaren 19ko 449/2013 Dekretuaren bidez onartu zen behin betiko.

LAPen jasotako araudian, atzerapen espezifikoak finkatzen dira (eraikuntzarena, urbanizazioarena edo bestelako esku-hartzeak) ibilguen kategoriaren arabera, eta kategoria horiek ingurumen-osagaiak, hirigintza-osagaiari eta osagai hidraulikoari erreparatuta zehazten dira.

Hondakinak kudeatzeko azpiegitura gisa proposatu diren kokapen-hautabideetan aintzat hartuko dira LAPen eta haren aldaketan xedatutako antolamendu-arauak.

Era berean, EAEko Ibaiertzak eta Errekaertzak Antolatzeko LAPeko E.1 atalean uholdeak eragiteko arriskuaren harira, hondakinak azpiegiturak lurraldean kokatzeko irizpidea izango da

azpiegitura horiek 500 urteko errepika-denborako uholdeek har ditzaketen eremuetatik kanpo egotea.

Hezeguneen LAP

Euskal Autonomia Erkidegoko Hezeguneen Lurraldearen Arloko Plana uztailaren 27ko 160/2004 Dekretuaren bidez onartu zen behin betiko (222 zenbakiko EHAA, 2004-11-19koa). Dekretu horren indarraldian, Biodibertsitate eta Ingurumen Partaidetzako Zuzendaritzak agerian ipini zuen zenbait aldaketa egin behar zirela EAE Hezeguneen Lurraldearen Arloko Planean, eta zenbait akats material zuzendu behar zirela, Dekretua Euskal Herriko Aldizkari Ofizialean argitaratu zenean antzeman ez zirenak. Aldaketa horiek Euskal Autonomia Erkidegoko Hezeguneen Lurraldearen Arloko Plana behin betiko onartzeko Dekretua aldatzeko den urriaren 30eko 231/2012 Dekretuan jaso dira.

Azpiegiturak lurraldean kokatzeko abiapuntuko irizpidetzat joko da Hezeguneen LAPetik datozen zehaztapenak eta jarduerak errespetatzea; hori dela eta, hautabideak ez dira kokatuko plan horren antolamendu-eremuaren barruan, ezta Ramsar hitzarmenean jasota dagoen Gipuzkoako hezegune bakarrean ere (Txingudi).

Nekazaritza eta Basozaintzako LPS

Euskal Autonomia Erkidegoko Nekazaritza eta Basozaintzako Lurralde Plan Sektoriala irailaren 16ko 177/2014 Dekretuaren bidez onartu zen behin betiko. LPS horretako zenbait helburuk lotura zuzen samarra dute Gipuzkoako Hiri Hondakinak Kudeatzeko Azpiegituren LAPen helburuarekin. Horien artean, behar hau aipatzen da: jarduteko bitarteko baliagarriak eta onargarriak planteatzea, haien bidez sektorea eta sektorearen baliabideak defendatzeko nekazaritzarako ez diren beste erabilera batzuen aurrean (batez ere azpiegiturak, eta etxebizitza eta industria-erabilerak), bateratasun-zonetan.

LAPen, lurzoruen kategoria hauek aipatzen dira: nekazaritza eta abeltzaintzako eta landazabaleko kategoria (estrategikoa eta trantsizioko paisaia), mendia goikategoria (basoa - mendi barbana kategoria, basozaintza kategoria, mendi larreak kategoria, eta mendi larreak - harkaitzak kategoria), ingurumen-hobekuntza kategoria, eta gainazaleko uren babes kategoria. Honela arautzen dira erabilerak kategoria horietan: egokiak, onargarriak edo debekatuak. Hondakinak kudeatzeko azpiegiturak A motako zerbitzuen instalazio teknikotzat jotzen dira, eta taula honetan ikusten da nola dauden araututa LPSn:

Antolamendu-kategoriak							
Nekazaritza eta abeltzaintza, eta landazabala		Mendia				Ingurumen-hobekuntza	Gainazaleko uren babesa
Estrategikoa	Trantsizioko paisaia	Basoa - mendi barbara	Basozaintza	Mendi larreak	Mendi larreak - harkaitzak		
2a	2a	2a	3a	3	3	3	-

2a: Onargarria. Nekazaritza- eta basozaintza-jardueran izandako eraginaren azterketa egingo da, eta neurri zuzentzaileak jasoko dira sektore-eragina ebaluatzeko protokoloan adierazitako moduan (I. eranskineko D dokumentua; Nekazaritza eta Basozaintzako LPSko «Jardun-tresnak»).

3a: Erabilera ez da egokia antolamendu-kategoria horretan. Salbuespen gisa, onargarria izango da, nekazaritza-arloan eskumena duen organoaren txosten batek bermatzen badu. Txosten horrek berariaz hartu behar du aintzat nekazaritza- eta basozaintza-jardueraren gaineko eragina, eta neurri zuzentzaileak biltzea sektore-eragina ebaluatzeko protokoloan adierazitako moduan (I. eranskineko D dokumentua; Nekazaritza eta Basozaintzako LPSko «Jardun-tresnak»).

3: Debekatua

Itsasertza Babestu eta Antolatze LAR

Euskal Autonomia Erkidegoko Itsasertza Babestu eta Antolatze Lurraldearen Arloko Plana martxoaren 13ko 43/2007 Dekretuaren bitartez onartu zen.

Planaren arabera, Kostaldeari buruzko Legeak ezarritako eragin-eremua da antolamendurako eremua (500 metro, itsasertzeko barruko mugatik neurtuta). Planean finkatzen den zonifikazioan, LAGetan xedatutako antolamendurako mailak zein lurzoruaren erabilerak eta ekintzak zehazten dira.

Horren harira aipatu behar da hiri-hondakinen azpiegiturak kokatzeko ez direla kontuan hartuko plan horren antolamendu-eremuan dauden hautabideak.

5.1.2. Eremu degradatuak – Inbentarioetan, kutsatuta egon daitezkeen espazioak

Aldaketa honetan, LAPen bertan bezala, azpiegiturak kokatzeko irizpideetako bat izango da eremu degradatuak aztertzea, eremu horiek birgaitzeko eta lehengoratzeko. Horrenbestez, ebaluazio berezia egingo da zabortegei, hondakindegiei eta kokapen degradatuetan kokatzeko eta integratzeko aukerei buruz, baldin eta denborazko garapena bat badator Gipuzkoako Hondakinen Kontsultazioaren plangintzarekin eta azpiegiturak martxan jartzeko atzerapena ez badakar.

5.1.3. Balizko arkeologia-guneak eta gune megalitikoak. Euskal Kultur Ondarea

LAPen aldaketan aurreikusi diren azpiegitura guztien ezarpena Euskal Kultur Ondareari buruzko uztailaren 3ko 7/1990 Legearen oinarritzko xedapenen mende egongo da; hortaz, kokapenak aukeratzen direnean, ez zaio inoiz Euskal Kultur Ondareari eragingo, eta bateratuko da kultur ondarea babesteko aurreikusita dauden obrek.

Horrenbestez, hau izango da Gipuzkoan sortutako hondakinak kudeatzeko behar diren interes orokorreko azpiegitura publikoak lurraldean kokatzeko eta ezartzeko erreferentziazko irizpide orokorra: **azpiegituren eta lotutako garraioaren eragina txikitzea; horretarako, aukeratzen diren kokapenek eta diseinuek ahalik eta gutxien oztopatuko dituzte eremu babestuak, florarako edo faunarako interesgarriak diren habitat naturalak dauden eremuak eta haien arteko konexioak, ingurumen-aldetik ahulak diren eremuak, paisaia-kalitatea duten eremuak, kultur ondarea dagoen eremuak, arriskuan dauden eremuak (uholdeak eta inguru maldatsuak), etab. Hortaz, edozein kasutan ere, baldintza egokiak ziurtatuko dira giza osasunerako eta ingurumenerako, biodibertsitatea eta paisaiaren kalitatea bermatuko dira, airea, ura eta lurzoruak garbiak eta osasungarriak izango dira, eta horien guztien arteko interakzioak ere ziurtatuko dira.**

5.2. Beharrezko aldaketak. Aurreikusitako jarduketak

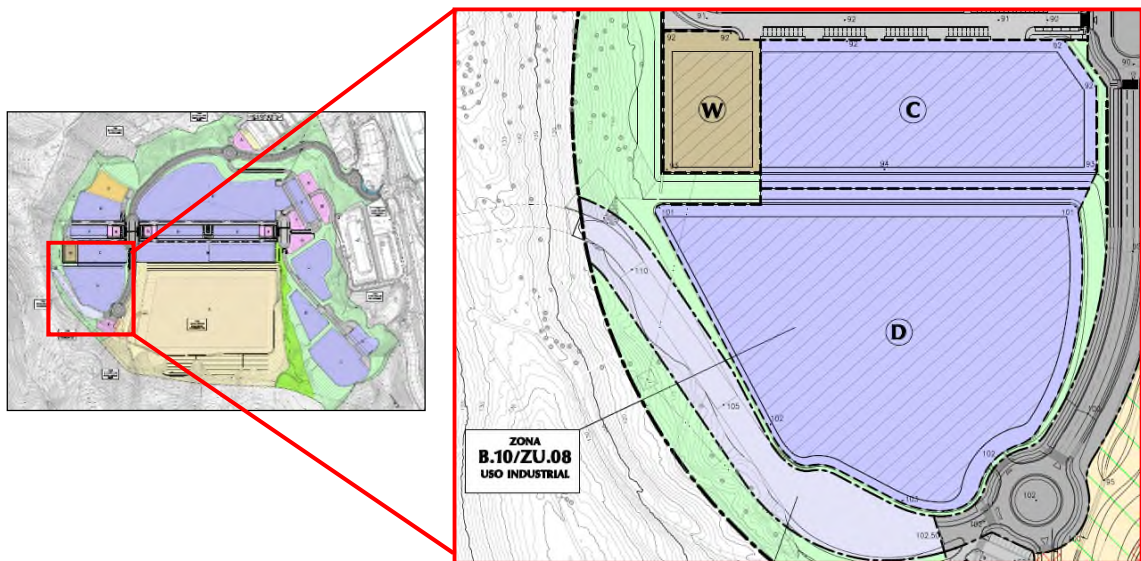
5.2.1. Zaborrak ontzeko planta

GIG1 fasearen prozesua itxiko duen instalazioa denez, GIG1en aldamenean ezarri beharko da azpiegitura hau.

GIG1eko hondakinen ekoizpen-zikloa amaitzen dela ziurtatzeko, komenigarritzat jotzen da Eskuzaitzeta industrialdeko D lurzatian ezartzea. Hona hemen hautaketa hori justifikatzen duten premisak:

- GIG1etik gertu dago; hortaz, zaborra plantara garraiatzeko lana txikia da.
- Ingurunea industriala da; hartara, jarduera abian dagoenean, eragin txikia izango du ingurumenean eta gizartean.
- Erabilerak eta hirigintza-plangintza (Eskuzaitzetako Plan Partziala) bateragarriak dira, eta aukera dago lurzati horiek hondakinak tratatzeko egongo den plantarekin lotutako jardueretarako erabiltzea, GIG1etik gertu egonik (Arzabaleta).

Irudian eta O-02 planoan, zaborrak ontzeko planta kokatzeko proposamena ikusten da.



1. irudia. Zaborrak ontzeko planta kokatzeko proposamena.

Hori dela eta, ez da kokapen-hautabiderik aipatuko, eta zuzenean, Eskuzaitzetako D lurzatian (GIG1eko baskulekin mugakide) kokatzea egokia ote den aztertuko da.

Kokapena eta sarbideak

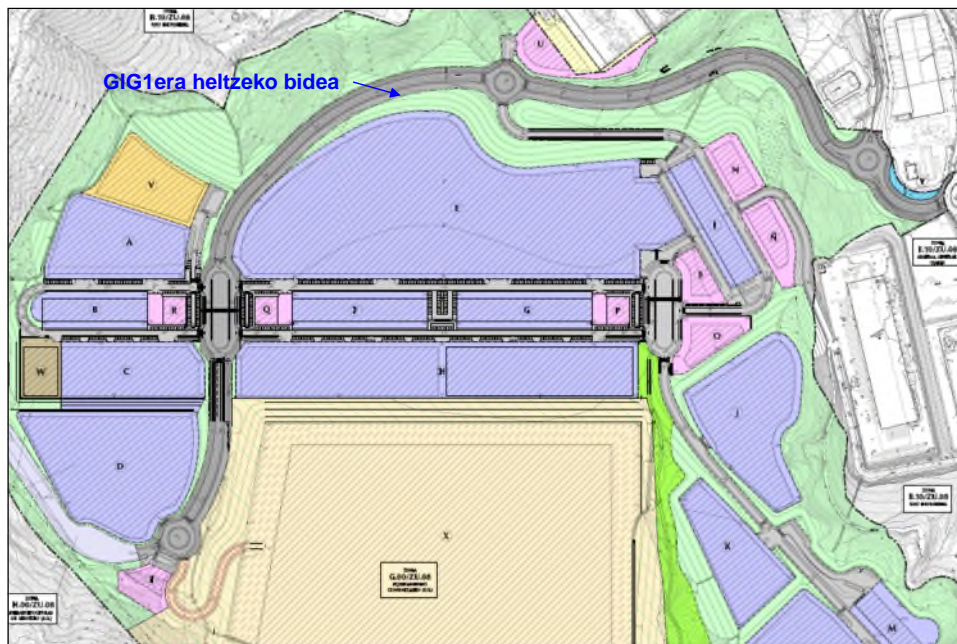
Planta berria kokatzea proposatzen den lur-eremuak Eskuzaitzeta industrialdean daude, D lurzatian.



2. irudia. Eskuzaitzeta industrialdeko D lurzatia.

Dokumentu grafikoaren artean, O-02 planoan lurzattia non dagoen ikusten da.

Sarbidea gaur egun gauzatzen ari diren bidea da; Merkabugatitik gora abiatzen da, N-I errepedearekin lotuta.



3. irudia. ZU.08 Eskuzaitzeta hirigintza-alarreko Plan Partzialean aurreikusi den antolamendua. Iturria: 6. plana – ZU.08 Eskuzaitzeta hirigintza-alarreko Plan Partzialaren zonifikazio xehatua (2010eko azaroa)

Azalera

Lurzatiaren azalera 31.988 m²-koa da (datu hori lurzatiaren hirigintza-fitxatik hartu da).

Lurzoru-mota

Lurzoru naturala. Inbentarioen arabera, jarduketa-eremuan eta inguruan ez dago lurzoru kutsa dezakeen jarduerarik.

Ibar bat da, industrialdearen kotara heldu arte bete dena.

Atxikitako zerbitzuak

Ez dago.

Errespetatu egin beharko da D lurzatiko ipar-mendebaldeko erpinaren gainean dagoen hegaltzorra. W lurzatiaren egongo den azpiestazio elektriko berrira doan harguneari 132 kV-eko aireko

linea elektriko bat igarotzen da hortik. Orobat, urbanizazio-proiektuan edo xehetasun-azterlanean adierazitako beste edozein zortasun errespetatu beharko da.

Eskura dauden zerbitzuak

Industrialdea eraiki berria izango denez, enpresak egoteko behar diren zerbitzu guztiak izango ditu (hornidura elektrikoa, gasa, edateko ura, ur zikinak husteko sarea, etab.).

Distantzia biziguneetara

Aztertzen ari garen lur-eremuak herriguneetatik 1 km-era baino gehiagora daude (Lasarte Oria, 1,2 km-ra; Zubieta, 1,3 km-ra; Usurbil, 1,5 km-ra).

Jarduketa-eremuaren inguruan, 200 m-ra baino gehiagora, honako hauek daude: baserri bat, Merkabugati eta Zubieta XXI futbol-zelaiak. Dena den, lur-eremuaren konfigurazioaren eraginez (muinoak eta ibarrak), ez dira industrialdetik ikusten.

Aurreikusten diren erabilerak

Iturria: ZU.08 Eskuzaitzeta hirigintza-alorreko Plan Partziala (2010eko azaroa)

Hona hemen zer dioten lurzatiaren hirigintza-fitxak: «Lurzatia non dagoen kontuan hartuta, baliteke hiri-hondakinak balorizatzeko Arzabaletako plantako instalazioen plataforma osagarri gisa erabiltzea, edo baliteke lurzati txikiagoetan zatitzea, beharren arabera».

“b.10. Erabilera industrial”.

Lurzati hori erabiltzeko araubide orokorrak parametro hauek beteko ditu:

a) Erabilera bereizgarriak: erabilera industrialak, bateragarriak diren kategoria guztietan, xehetasun-azterlanean finkatutako antolamendu xehatuaren arabera, eta Plan Orokorreko hirigintza-arauetan xedatutako erregulazioarekin.

b) Erabilera bateragarriak edo onargarriak:

* Erabilera tertziarioak.

- Merkataritza-erabilerak 3. kategoriara arteko merkataritza-erabilerak. Hala badagokio, xehetasun-azterlanean justifikatu beharko dira, eta Udalak onartu beharko lituzke sarbideen funtzionaltasun-baldintzak eta lurzatiaren barruan aparkatzeko eta zamaletarako espazioen eskuragarritasuna.
- Hotel- eta ostalaritza-erabilera autonomoak, baldin eta kanpoko pertsona-kopuru nabarmena egotea eragiten ez badute.
- Bulego-erabilerak, jarduera industrialekin loturarik ez duten eta kanpoko pertsona-kopuru nabarmena egotea dakartenak izan ezik.

- Olgetarako erabilerak, baldin eta kanpoko pertsona-kopuru nabarmena egotea ez badakarte.

- Beste erabilera tertziario batzuk, jarduera industrialekin loturarik ez duten eta kanpoko pertsona-kopuru nabarmena egotea dakartenak izan ezik.

* Aparkatzeko erabilera.

* Ekipamendu komunitario gisako erabilera. Jarduera industrialekin loturarik ez duten pertsona-kopuru nabarmena egotea ez dakarten mota guztiak.

c) Erabilera debekatuak: aurreko erabilera-motetan adierazi ez direnak.

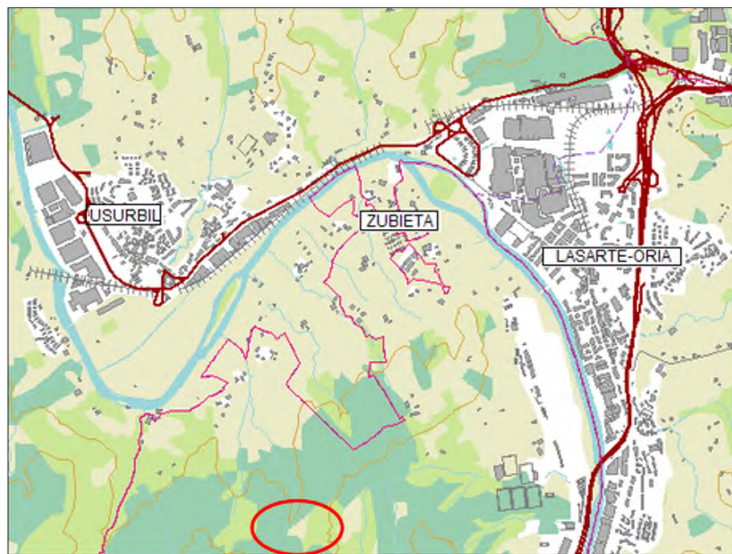
d) Erabilera bereizgarriak eta onargarriak finkatzeko, Plan Orokorreko hirigintza-arauetan xedatutako baldintzak beteko dira.

5.2.2. Konpostaje- eta/edo biometanizazio-planta Donostialdea-Bidasoa eremuan

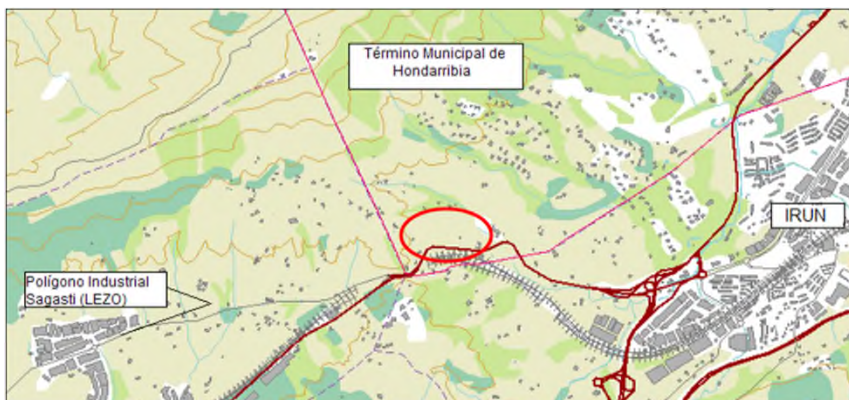
5.2.2.1. Aurrekariak

2009ko uztailan behin betiko onartu zen LAPen, hiru hautabide proposatu ziren Donostialdea-Bidasoa eremuko konpostaje eta/edo biometanizazio-plantarako, zerbitzu-eremuan banatuta:

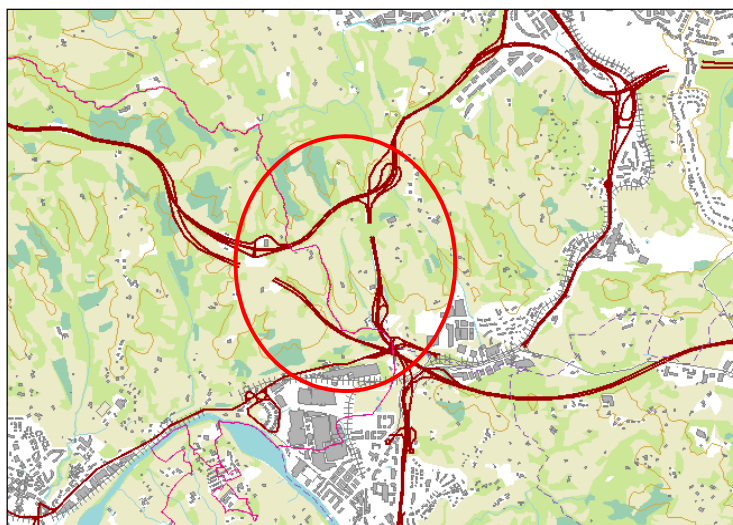
1. hautabidea: Zubieta gaina, Zubieta administrazio-eremuan, Donostiako udalerrian.



2. hautabidea: Zaldunborda, Hondarribiko udalerrian.



3. hautabidea: Villabona-Donostialdea triangelua. Honako osagai hauek osatzen dute triangelua: A-8 autobidea, autobide hori eta N-I errepidea lotzen dituen bideak, eta bigarren gerrikoak ingurune horretan egiten duen ibilbideak. Bertan, Donostiako eta Usurbilgo udalerrietako lur-eremuak daude.



Azkenean, 2009 ko uztailean onartutako LAPen, **2. hautabidea** aukeratu zen: **Donostialdea-Bidasoa: Zaldunborda**. Aldatua izan den eremu bat da, eta bertan gerta daitezkeen ingurumen- inpaktu globala erdi-mailakoa da. Obretan, aise ekidin daitezke ondarean eragina izan dezaketen arriskuak; zehazki, seinalizazio eta jarraipen egokiak eginez. Halaber, faunak jasan dezakeen eragina konpentsazio- eta hobekuntza-neurriekin apaldu daiteke, inguruan zuhaitz-espezieak landatuz, ingurunearen mesedetan.

Lurzatiaren neurriak bat datoz plantaren beharrek, eta handitu ere egin liteke, etorkizunean beharrezkoa izanez gero.



4. irudia. Konpostaje eta/edo biometanizazio-plantarako irtenbidea Donostialdea-Bidasoan:
 Zaldunborda. Hala ageri zen 2009ko uztailean onartutako LAPen.

Alabaina, 2.1.2 atalean (Plana aldatzeak ase behar dituen beharren justifikazioa; ikusi Konpostaje- eta/edo biometanizazio-planta Donostialdea-Bidasoa eremuan azpiatala) adierazitako arrazoiak direla eta, beste kokapen egoki bat bilatu behar da lehenbailehen, Gipuzkoan biohondakinak kudeatzeko egungo beharrei erantzuten diena.

5.2.2.2. Kokapen-hautabideak

Kokapen posibleak hautatzeko abiapuntuko premisak ziren, batetik, sinergiak izatea beste instalazio batzuekin eta garraio-kostua ahalik eta txikiena izatea (biohondakina ekoizteko grabitate-zentrotik gertu egotea), eta bestetik, herritarrei zerbitzua emango zaiela ziurtatzea hirigintzako baldintzatzaileak eta baldintzatzaile teknikoak aintzat hartuta, baita alderdi ekonomikoak eta denborarekin lotutakoak ere (Hondakinen Kontsortzioaren hasierako aurreikuspenak betetzea).

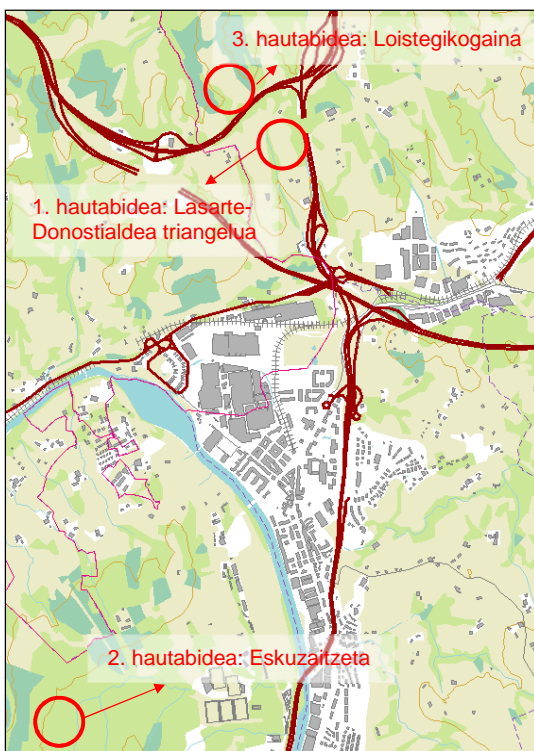
Hortik abiatuta, indarreko LAPen jasotako hautabideak eta GHHKPOko helburuak betetze aldera (hondakinen kudeaketa zentralizatzea, tratamendu-azpiegiturak multzokatuz), honako kokapen hauek hautatu dira aurretik:

1. hautabidea. Lasarte-Donostialdea triangelua: A-8 autobideak, autobide hori eta N-I errepidea lotzen dituen bideak, eta bigarren gerrikoak ingurune horretan egiten duen ibilbideak osatzen dute triangelua.

2. hautabidea. Eskuzaitzetako D lurzatia (San Markoko Mankomunitatea, Donostiako udalerrria), zaborrak ontzeko plantaren ondoan.

3. hautabidea. Loistegikogainako lurzatia (San Markoko Mankomunitatea, Donostiako udalerrria).

Beheko irudian eta dokumentu grafikoen artean dagoen O-03 planoan, hautabideak non dauden ikusten da.



5. irudia. Kokapen-hautabideak Donostialdea-Bidasoa eremuko konpostake- eta/edo biometanizazio-plantarako.

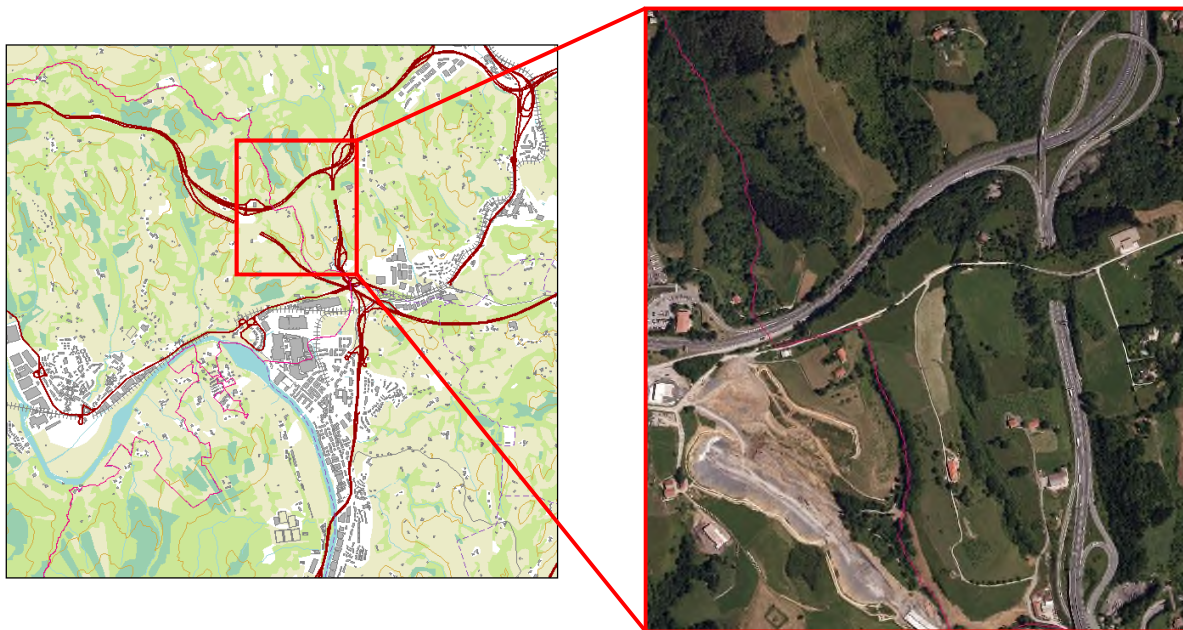
Hautabideak aztertzeko, 40.000 t/u-ko tratamendu-ahalmena duen planta bat hartu da abiapuntutzat, 60.000 t/u-ko ahalmena izan arte handitu daitekeena. Planta berriaren azalera 25.000 m²-koa izango dela jo da.

Aurreikusi da egunean 170 m³-ko hondakin-bolumena sartzea plantara. Biohondakina biltzeko kamioiek 5-24 m³ arteko edukiera izan dezaketela (biohondakinen behe- eta goi-hornidurarako batez besteko balioak) jakinik, egunean 10-21 ibilgailu arteko fluxua egongo dela uste da.

1. hautabidea. Lasarte-Donostialdea triangelua

Kokapena eta sarbideak

Aztertzen ari garen lur-eremuak Usurbilgo udalerrian eta Donostialdea artean daude. Hona hemen eremu horren mugak: A-8 autobidea, autobide hori eta N-I errepidea lotzen dituen bidea, eta bigarren gerrikoaren ibilbidea.



6. irudia. 1. hautabidea: Lasarte-Donostialdea triangelua, Donostialdea-Bidasoa eremuko konpostake- eta/edo biometanizazio-plantarako.

Dokumentu grafikoen artean, O-03A planoan lurzatia non dagoen ikusten da.

Jarduketa-eremura sartzeko, lotura bat egingo litzateke Aritzetako zerbitzugunetik abiatuta, GI-20 errepidean (garai bateko AP-8).

Azalera

Plantak, gutxi gorabehera, 25.000 m²-ko azalera behar du. Ez dago mugarik zentzu horretan; aldiz, lur-eremuko topografiak jartzen du muga bakarra, inguru horretan goraguneak eta ibarrak baitaude (hondeatze- eta betetze-lanak egin beharko dira), eta baliteke ubide txikiak aurkitzea kokapenean zehar.

Lurzoru-mota

Lurzoru naturala. Inbentarioen arabera, jarduketa-eremuan eta inguruan ez dago lurzorua kutsa dezakeen jarduerarik.

Lur-eremuaren konfigurazioa

Ibar txikiak dauden inguru garaia denez gero, lurra mugitu beharko da, eta hondeatze-soberakinak eta betelanak konpentsatzeko ahalegina egingo da.

Atxikitako zerbitzuak

Intereseko eremuan, zenbait baserri daude, baita goi-tentsioko linea bat ere (30 kV).

Eskura dauden zerbitzuak

Arestian adierazi bezala, goi-tentsioko linea bat dago, baita edateko uraren hornidura ere, inguru horretako baserrientzat.

Distantzia biziguneetara

Gertuen dauden biziguneak aztergai dugun eremutik 1 km-era baino gehiagora dago. Kokapenaren inguruan, zenbait baserri daude.

Aurreikusten diren erabilerak

Donostiako Hiria Antolatzeko Plan Orokorren arabera (2010-06-25ean onartu zen behin betiko), lurzatia lurzoru ez-urbanizagarrian dago.

2. hautabidea. Eskuzaitzeta

Kokapena eta sarbideak

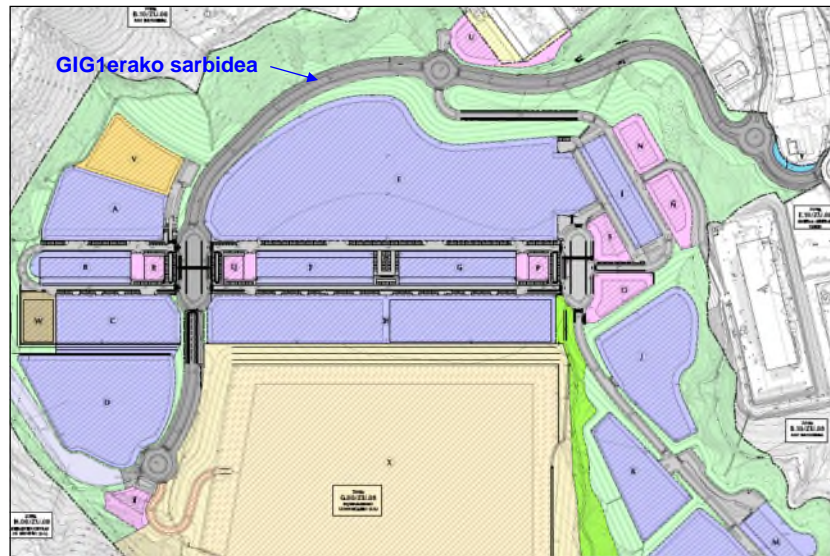
Planta berria kokatzea proposatzen den lur-eremuak Eskuzaitzeta industrialdean daude, D lurzatian, zaborrak ontzeko plantaren ondoan.



7. irudia. 2. hautabidea: Eskuzaitzeta, Donostialdea-Bidasoa eremuko konpostaje- eta/edo biometanizazio-plantarako.

Dokumentu grafikoaren artean, O-03B planoan lurzattia non dagoen ikusten da.

Sarbidea gaur egun gauzatzen ari diren bidea da; Merkabugatitik gora abiatzen da, N-I errepidearekin lotuta.



8. irudia. ZU.08 Eskuzaitzeta hirigintza-alarreko Plan Partzialean aurreikusi den antolamendua.
Iturria: 6. planoak – ZU.08 Eskuzaitzeta hirigintza-alarreko Plan Partzialaren zonifikazio xehatua
(2010eko azaroa)

Azalera

Lurzatiaren azalera 31.988 m²-koa da (datu hori lurzatiaren hirigintza-fitxatik hartu da), nahikoa zaborrak ontzeko planta eta biometanizazio-planta ezartzeko, bi instalazioek zerbitzu orokor berak erabiliko lituzkete eta (bulegoen eraikina, aparkalekuak, baskulak, etab.).

Lurzoru-mota

Lurzoru naturala. Inbentarioen arabera, jarduketa-eremuan eta inguruan ez dago lurzorua kutsa dezakeen jarduerarik.

Ibar bat da, industrialdearen kotara heldu arte bete dena.

Atxikitako zerbitzuak

Ez dago.

Errespetatu egin beharko da D lurzatiko ipar-mendebaldeko erpinaren gainean dagoen hegalez-zorra. W lurzatiaren egongo den azpiestazio elektriko berrira doan harguneari 132 kV-eko aireko

linea elektriko bat igarotzen da hortik. Orobat, urbanizazio-proiektuan edo xehetasun-azterlanean adierazitako beste edozein zortasun errespetatu beharko da.

Eskura dauden zerbitzuak

Industrialdea eraiki berria izango denez, enpresak egoteko behar diren zerbitzu guztiak izango ditu (hornidura elektrikoa, edateko ura, ur zikinak husteko sarea, etab.).

Distantzia biziguneetara

Aztertzen ari garen lur-eremuak herriguneetatik 1 km-era baino gehiagora daude (Lasarte Oria, 1,2 km-ra; Zubieta, 1,3 km-ra; Usurbil, 1,5 km-ra).

Jarduketa-eremuaren inguruan, 200 m-ra baino gehiagora, honako hauek daude: baserri bat, Merkabugati eta Zubieta XXI futbol-zelaiak. Dena den, lur-eremuaren konfigurazioaren eraginez (muinoak eta ibarrak), ez dira industrialdetik ikusten.

Aurreikusten diren erabilerak

Iturria: ZU.08 Eskuzaitzeta hirigintza-alorreko Plan Partziala (2010eko azaroa)

“b.10. Erabilera industrial”.

Lurzati hori erabiltzeko araubide orokorrak parametro hauek beteko ditu:

a) Erabilera bereizgarriak: erabilera industrialak, bateragarriak diren kategoria guztietan, xehetasun-azterlanean finkatutako antolamendu xehatuaren arabera, eta Plan Orokorreko hirigintza-arauetan xedatutako erregulazioarekin.

b) Erabilera bateragarriak edo onargarriak:

* Erabilera tertziarioak.

- Merkataritza-erabilerak 3. kategoriarako arteko merkataritza-erabilerak. Hala badagokio, xehetasun-azterlanean justifikatu beharko dira, eta Udalak onartu beharko lituzke sarbideen funtzionaltasun-baldintzak eta lurzatiaren barruan aparkatzeko eta zamalanetarako espazioen eskuragarritasuna.
- Hotel- eta ostalaritza-erabilera autonomoak, baldin eta kanpoko pertsona-kopuru nabarmena egotea eragiten ez badute.
- Bulego-erabilerak, jarduera industrialekin loturarik ez duten eta kanpoko pertsona-kopuru nabarmena egotea dakartenak izan ezik.
- Olgetarako erabilerak, baldin eta kanpoko pertsona-kopuru nabarmena egotea ez badakarte.
- Beste erabilera tertziario batzuk, jarduera industrialekin loturarik ez duten eta kanpoko pertsona-kopuru nabarmena egotea dakartenak izan ezik.

* Aparkatzeko erabilera.

* Ekipamendu komunitario gisako erabilera. Jarduera industrialekin loturarik ez duten pertsona-kopuru nabarmena egotea ez dakarten mota guztiak.

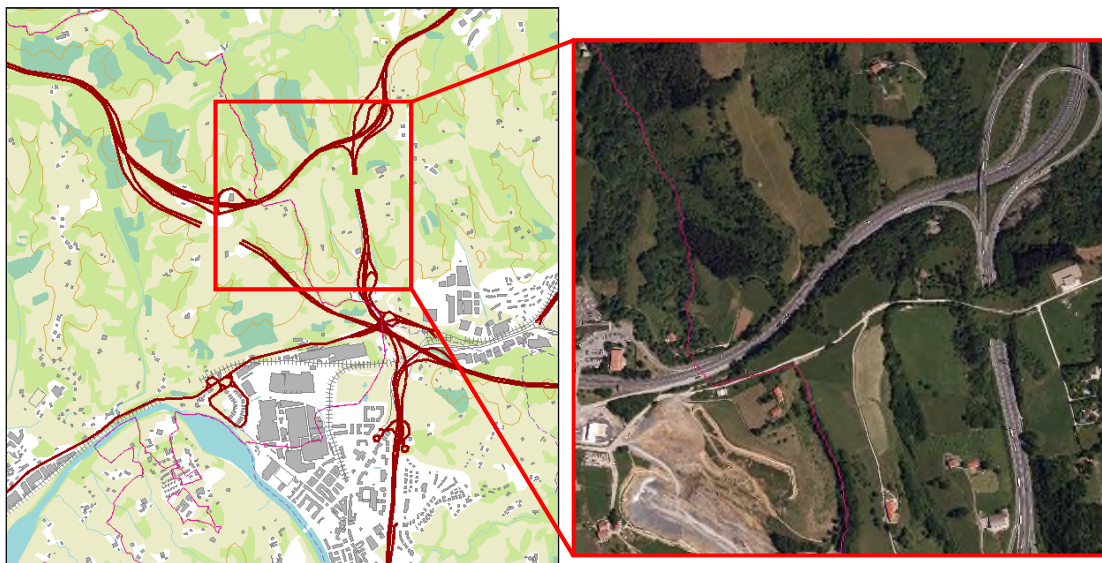
c) Erabilera debekatuak: aurreko erabilera-motetan adierazi ez direnak.

d) Erabilera bereizgarriak eta onargarriak finkatzeko, Plan Orokorreko hirigintza-arauetan xedatutako baldintzak beteko dira.

3. hautabidea. Loistegikogaina

Kokapena eta sarbideak

Planta berria Aingeru Guarda-Arrizetako zubiko ipar mazelako goiko zatian egongo litzateke, Igara errekaaren arroaren hegoaldeko ertzean. Horretarako, Donostiako Udalerrian kokatutako muinoaren zati bat induskatu eta aldameneko ibarraren zati bat bete beharko litzateke.



9. irudia. 3. Hautabidea: Loistegikogaina, Donostia-Bidasoako konpostaje- eta/edo biometanizazio-plantarako kokapenerako.

Dokumentazio Grafikoko O-03C planoan lursail horren kokalekua ageri da.

Aritzeta Zerbitzugunearen maila berean egingo den bide berritik abiatuz sartu ahalko da.

Azalera

Ez dago baldintzatzailerik instalazio berriak eraikitzeko beharrezko espazioaren disponibilitateari dagokionez. Ezaugarri baldintzatzaile bakarra lursailaren beraren topografia da (muino eta ibarrak dituen orografia irregularreko eremua da).

Lurzoru-mota

Lurzoru naturala. Jarduketa-eremuan eta inguruan ez dago inbentariatuta jarduera kutsatzaileko kokapenik.

Lursailaren konfigurazioa

Biometanizazio-planta eraikiko den plataforma konfiguratu ahal izateko eta sarbideak eraikitzeko lurra mugitu beharko da. Komenigarria litzateke lur-mugimendu horiek orekatzea, hau da, betetzeko materialik ez ekartzen eta indusketetan gehiegizko materialik ez ateratzen saiatu behar da.

Atxikitako zerbitzuak

Kokapenaren arabera, baliteke bertatik igarotzen den aireko linea bat desbideratu behar izatea.

Eskura dauden zerbitzuak

Inolako jarduerarik gabeko mendi-eremua denez, ez du industria-planta bat ezartzeko beharrezko zerbitzurik eskuragarri. Biometanizazio-planta bertan instalatuz gero, kontuan hartu beharko da beharrezko hornikuntzen kostua, hala nola, planta ur edangarriz hornitzea, ur zikinen hustea...

Aztertu beharreko lurzatia 30 kv-ko linea elektriko batek zeharkatzen du.

Distantzia biziguneetara

Loistegikogaina lurzatiaren eta herriguneen artean 1 km baino gehiagoko tartea dago. Hala, Ibaeta-Igara 1,4 km-ra dago, Añorga-Rekalde 1,5 km-ra, Txikierdi 1,4 km-ra, Lasarte 1,6 km-ra eta Usurbil 2,2 km-ra.

Kokalekuan ez dago eragina jasan lezakeen eraikuntzarik. Inguruan baserri bakan batzuk daude (Intxaurzabal etxea eta Muñalegor baserria), baita Aritzetako restopa ere.

Aurreikusten diren erabilerak

Donostiako Hiri Antolaketako Plan Orokorraren arabera (2010/06/25ean behin betiko onartua), lurzatia Lurzoru Urbanizaezinean dago.

5.2.2.3. Erabakitako hautabidearen justifikazioa

Bio-hondakina sortzen den gune nagusitik hurbil daudela kontuan hartuta, hiru kokalekuak baliozkotzat jo daitezkeen arren, aurreko atalean zehaztutako azterketa ikusita honako ondorioa atera daiteke:

1. Kokalekua: Lasarte-Donostialdea triangelua

Berezko lurzorua da, belardiak eta ibar-hondoetan berariazkoak diren basoak dituen, nahasian; malda handiagoko sailak ere baditu baserri bakan batzuekin (kalitate handiko paisaia dela esan daiteke).

Hurbileneko populazio-guneak kilometro 1 baino gehiagora daude, gutxi gorabehera.

Kokaleku honek ez du inolako baldintzatzailearik naturaguneei, ondare arkeologikoari, interes geologikoko guneei eta antzekoei dagokienez.

Planta eraikitzeak eta sarbidea egiteak landare-estaldura ezabatu beharra ekarriko du; beraz, landaretzan eragingo duen zuzeneko inpaktua aipagarria dela esan daiteke; bestetik, klima-aldaketan ere eragingo du zeharka, karbono xurgatzaile bat ezabatuko baita.

Hirigintza plangintzari dagokionez, eremu hau Lurzoru Urbanizaezinean dago.

Planta berria eremu horretan eraikitzea erabakiko balitz, ikusizko inpaktua eragingo luke ingurune hurbilenean; baina horrez gain kontuan hartu behar da eremu horretan ez dagoela ezen zerbitzurik, beraz, hartune guztiak egin beharko lirateke. Eta eremua mugatzen duten bideak bide nagusiak diren arren, planta berrira heltzeko bide espezifiko bat eraiki beharko litzateke. Gainera, 25.000 m²-ko zabalgunea bat prestatu beharko litzateke, zeren eta eremu hau ez baita lursail laua (lur mugimenduak egin beharko lirateke lubetak eta lur-erazketak berdintzeko). Horrek guztiak obren eraikuntza-denboran eragingo luke (zerbitzu eta bide berriak, zabalgunea prestatzea); bai eta proiektuaren kostu ekonomikoan ere.

Planta martxan jartzean sortuko liratekeen inpaktuei dagokienez, esan daiteke ondorio nabarmenena zarata izango dela, ez plantako ekipoen funtzionamenduak eragindakoa (behar bezala intsonorizatuak egongo baitira), baizik eta plantara iristen diren ibilgailuen joan-etorriak sortuko duena, batez ere.

Sor daitezkeen beste inpaktu batzuek –atmosferaarako igorpenak, usaina, isurpenak– ez lukete ondorio nabarmenik eragingo, plantak normal funtzionatzen duen bitartean.

2. Eskuzaitzeta lurzatia

Kasu honetan, lehendik erabat aldatua dagoen eremua izango litzateke; izan ere planta berria industrialde baten barruan ezarriko litzateke, eta eremu horrek baditu bai sarbidea eta bai edonolako enpresak ezartzeko beharrezkoak diren zerbitzu guztiak. Beraz, berezko habitata aldatzeak eragingo lituzkeen ondorioak ez dira gertatuko, habitat hori eraldatu baitzen poligonoa

bera eraiki zenean (ez luke inpakturik eragingo, ez landaretzan –ez klima-aldaketan, landaretza ezabatzearen kariaz–, ez faunan, ez ibai edo erreketan, ...).

Eta poligono batean ezartzeagatik, hain zuzen ere, azpiegituraren kostu bakarra lurzatiaren erosketak eta planta eraikitzeak ekarriko luketen kostua izango litzateke. Hala ere esan behar da, industriarako lurzorua denez, lurzatia beste bi hautabideetan baino garestiagoa dela.

Hiri plangintzan xedatutakoari dagokionez, hauxe dio gaur egun izapidetze bidean dagoen eremu honi buruzko Plan Partzialak: “Lurzatiaren kokalekua kontuan hartuta, etorkizunari begira bi helburu hauetako batera bidera daiteke: zabalgunek bat egitea, Arzabaletako hiri hondakinen energia balioztatzeko plantaren instalazioen lagungarri; edota azpilurzatitan banatzea, sortzen diren eskari-premien arabera”; beraz, aurreikusitako erabilerarekin bateragarria da. Planta martxan jartzean sortuko liratekeen inpaktuei dagokionez, esan daiteke ondorioz nabarmenenetako bat zarata izango dela, ez plantako ekipoen funtzionamenduak eragindakoa (behar bezala intsonorizatuak egongo baitira), baizik eta plantara iristen diren ibilgailuen joan-etorriak sortuko duena, batez ere: dena den, esan behar da plantara iritsiko den kamioien ehunekoa (10-21 ibilgailu egunean), GIG1era joango diren zabor kamioien joan-etorria (93 ibilgailu egunean) baino askoz txikiagoa izango dela. Guztiek sarbide bera erabiliko dute.

Sor daitezkeen beste inpaktu batzuek –atmosferaarako igorpenak, usaina eta isurpenak– ez lukete ondorio nabarmenik eragingo, plantak normal funtzionatzen duen bitartean.

3. Loistegikogaina lurzatia

Lasarte-Donostialdea triangelua bezala, berezko lurzorua da, belardiak eta ibar-hondoetan berariazkoak diren basoak dituen, malda handiagoko sailekin batera (kalitate handiko paisaia dela esan daiteke).

Lurzatitik gertu dagoen baserri bakan bat edo beste kenduta, hurbileneko populazio-guneak kilometro 1 baino gehiagora daude.

Kokaleku honek ez du inolako baldintzatzailearik naturguneei, ondare arkeologikoari, interes geologikoko guneei eta antzekoei dagokienez. Ingurunean identifikatu dira eremu hau paserako edo bizi-eremu gisa erabiltzen duten espezie interesgarriak.

Planta eraikitzeak eta sarbidea egiteak landare-estaldura ezabatu beharra ekarriko du; beraz, landaretzan eragingo duen zuzeneko inpaktua aipagarria dela esan daiteke; bestetik, klima-aldaketan ere eragingo du zeharka, karbono xurgatzaile bat ezabatuko baita.

Hirigintza plangintzari dagokionez, eremu hau Lurzoru Urbanizaezinean dago.

Eta Lasarte-Donostia kokalekuaren kasuan bezalaxe, planta berria eremu horretan eraikitzea erabakiko balitz, ikusizko inpaktua eragingo luke ingurune hurbilenean; baina horrez gain kontuan hartu behar da zabalgunek egokitzeak (25.000 m²), plantaraino sarbidea eraikitzeak eta egin beharreko hartune guztiak egiteak ekarriko luketen kostu ekonomikoa. Horrek guztiak obren

eraikuntza-denboran eragingo luke (zerbitzu eta bide berriak, zabalgunea prestatzea); bai eta proiektuaren kostu ekonomikoan ere.

Planta martxan jartzean sortuko liratekeen inpaktuei dagokienez, esan daiteke ondorioz nabarmenena zarata izango dela, ez plantako ekipoen funtzionamenduak eragindakoa (behar bezala intsonorizatuak egongo baitira), baizik eta plantara iristen diren ibilgailuen joan-etorriak sortuko duena, batez ere.

Sor daitezkeen beste inpaktu batzuek –atmosfera-ko igorpenak, usaina, isurpenak– ez lukete ondorio nabarmenik eragingo, plantak normal funtzionatzeko duen bitartean.

Ondoko taulan ageri dira, laburbilduta, kokaleku bakoitzari buruzko ondorio nagusiak.

	Lasarte-Donostialdea triangelua	Eskuzaitzeta	Loistegikogaina
Lursaila	Berezkoa. Prestatu beharra	Industrialdea	Berezkoa. Prestatu beharra
Ikusizko inpaktua	Aipagarria	Ez oso aipagarria	Aipagarria
Paisaiaren kalitate-galera	Handia	Ertaina	Handia
Egin beharreko obrak	Lur mugimenduak. Sarbideak Hartuneak Planta eraikitzea	Planta eraikitzea	Lur mugimendua Sarbideak Hartuneak Planta eraikitzea
Aurreikusitako kostua	Lurzatia + lursaila prestatzea+ bidea + hartuneak + planta	Lurzatia + planta	Lurzatia + lursaila prestatzea+ bidea + hartuneak + planta

Hitz bitan, egindako azterketari erreparatuta badirudi kokalekurik hoberena **2. hautabidea:**
Eskuzaitzeta dela, zeren eta:

- Industrialde batean kokatuko litzateke (lehendik ere aldatua dagoen habitatean, eta beste bi aukerek baino ikus-eragin txikiagoa izango luke).
- Hirigintzaren ikuspegitik bateragarria da, A.U. “ZU.08 Eskuzaitzeta”ren Plan Partzialean xedatutakoaren arabera.
- Planta zerbitzatzeko behar diren sarbide eta hartune guztiak izango lituzke.
- Kostu ekonomikoa beste bi aukeretan baino txikiagoa izango litzateke; izan ere, lurketarik ez baita egin beharko, zabalgunea eratzeko, ez eta zerbitzuen hartuneak ezarri beharrik ere.

- Zepak heltzeko plantaren kokaleku berean ezartzearekin, instalazio lagungarriak eta zerbitzu komunak partekatzeko aukera izango litzateke. Zepak heltzeko plantak eta biometanizatze plantak osatuko duten multzoa honela izendatuko da: Gipuzkoako Ingurumen Gunea - 2. fasea.

Oharra: Hondakinak garraiatzeak sortuko dituen igorpenek klima-aldaketa bultzatuko dute, baina hori ez da hautabide bat aukeratzeko elementu erabakigarria, zeren eta aztertu diren hautabide guztiak bio-hondakin sorburuaren grabitate-zentroan baitaude.

5.2.3. Sasieta Mankomunitateko Transferentzia-estazioa

5.2.3.1. Aurrekariak

2009ko uztailan behin betiko onartu zen Gipuzkoako Hiri Hondakinak kudeatzeko Azpiegituren Lurraldearen Arloko Planak aipatzen zuen beharrezkoa zela Sasieta Mankomunitatean transferentzia-estazio bat eraikitzea Sasietako Zabortegiaren inguruko kokaleku egoki batean. Hori esateko, honako arrazoi hauek erabili ziren:

- Ingurumen aldetik kaltetuta dauden eremuak erabiliko lirateke, azpiegitura horren eraikuntzaren bidez eremu horiek berrezartzeko eta leheneratzeko.
- Sasietako zabortegiaren ondoko eremua egoera onean dago; ez da nabari kanpoko usainik, haizeak garraiatutako hondakinik, ezta sarbidean hondakin isurketarik ere...
- Zabortegiaren egungo azpiegiturak, zerbitzuen hartuneak eta sarbideak erabiliko lirateke.



10. irudia. Sasietako Zabortegiaren kokalekua (Sasieta Mankomunitatea)

Azpiegitura hori eraikitzeak honako kokalekuak proposatu ziren:

- 1. hautabidea: Sasietako Zabortegia
- 2. hautabidea: Sasietako Zabortegiaren ondoko eremua

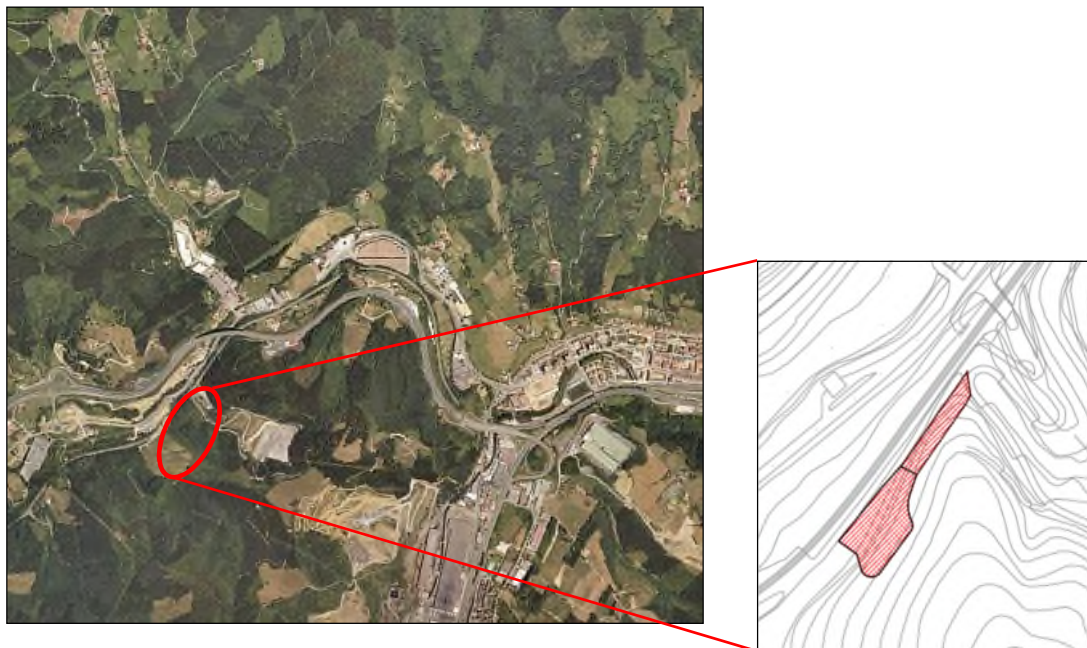
- 3. hautabidea: Sasietako Zabortegiaren ondoko ibarra



11. irudia. 1, 2 eta 3 kokalekuak, Sasietako Zabortegiaren barnean (Sasieta Mankomunitatea)

Aurrekoen artean, LApek 2. hautabidea: Sasietako Zabortegiaren ondoko eremua garatzeko proposamena egin zuen, honako arrazoi hauek zirela medio:

- Azpiegitura egiteko nahikoa handia zen
- Egokitzapen-lan gutxiago behar zuen
- Zabortegiaren egungo azpiegiturak, zerbitzuen hartuneak eta sarbideak baliatzeko aukera ematen zuen



12. irudia. Sasieta Mankomunitateko TE: 2009ko LAPen aukeratutako hautabidea – Sasieta
 Zabortegiaren ondoko eremua

Hala eta guztiz ere, 4.1 atalean azaldutako arrazoiengatik –laburbilduz, transferentzia-estazioa instalatzeko azalera handiagoa behar denez–, kokaleku berri baterako hautabideak bilatuko dira.

5.2.3.2. Proposatutako azpiegituraren deskribapen orokorra

Aztertuko den instalazioak hiru tobera izango ditu; horietako bik batera bildutako hiri-hondakinak (edukiontzi berdea) tratatuko dituzte, eta hirugarrena, aldiz, gaikako bilketaren bidez bildutako biohondakinak lekuz aldatzeko erabiliko da. Azpiegituraren estetikari dagokionez, egitura arin baten bidez erabat itxitako nabea izango da. Hiru deskarga-eremuetara sartzeko ate batzuk egongo dira, beraz inpaktu bisuala nabarmen murriztuko da.

Azpiegitura hau eraikitzeko gutxieneko azalera honako bi faktoreen arabera da: tolbak plantan izango duten kokapena eta bi plataformak bi maila desberdinetan edukitzeko aukera izatea. Hala ere, gutxienez 4.000 m²-ko azalera izatea jotzen da abiapuntutzat.

5.2.3.3. Kokapenerako hautabideak

Hautabide desberdinak bilatzeko garaian, errepide-saretik gertuko, industria-eremuetan kokatutako eta inpaktu gutxiko kokalekuek izan dute lehentasuna. Honako hiru lurzati hauek hautatu dira:

1. hautabidea: H lurzatia, Altuna industrialdea (Olaberria)

2. hautabidea: Alegi auzoko lurzatia (Ormaiztegi)

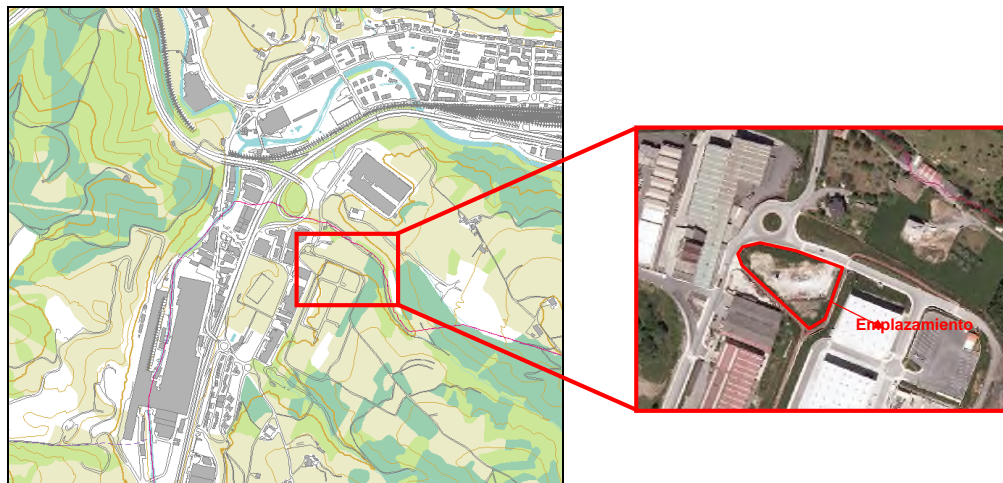
3. hautabidea: Sasieta Zabortegiko lursaila

Erantsitako irudian eta Dokumentazio Grafikoko O-04 planoan lurzati horien kokapenak ageri dira.

1. hautabidea. H lurzatia, Altune industrialdea (Olaberria)

Kokapena eta sarbideak

Lurzatia Olaberriko Altune industrialdean dago eta H lurzatia izena du Olaberriko Arau Subsidiarioetako "Altune" 41. Industria Sektoreko Jardun Unitatean.



13. irudia. 1. hautabidea: Olaberria kokapena (Sasieta Mankomunitateko TE).
Dokumentazio Grafikoko O-04A planoan lurzati hori agertzen da.

Jarduera-eremurako sarbidea N-I errepidean egongo litzateke, Olaberritik igarotzen den tartean, industrialdeko sarbideak baliatuz. Horretaz, mesede egingo lioke etorkizuneko Gipuzkoako Ingurumen Gunera (GIG) emango duen Donostiarako korridoreari eta Sasieta Mankomunitateko tratamendu- eta bilketa-puntu desberdinekin izango lukeen komunikazioari.

Lurzatiak aukera ematen du bi sarbide izateko, bi maila desberdinetan.



Azalera

Lurzatiak 4.220 m²-ko azalera du, beraz ezarri den abiapuntuko baldintzatzailea betetzen du.

Lurzoruaren tipologia

Lurzatia ez dago *Lurzorua kutsa dezaketen jarduerak edo instalazioak jasaten edo jasan dituzten lurzoruen inbentarioan*. Lehen begiratuan badirudi ez dagoela betelan antropikorik, eta gainazalean lursail naturala azaleratzen dela ikus daiteke.



Lursailaren konfigurazioa

Hiruki formako lurzatia da. Badirudi ez dela lur-mugimendu handirik egin behar, bi plataformak eraikitzeak salbu. Lan hori egiteko faktore mesedegarria da lurzatira bi mailetatik sartzeko aukera izatea (ikus Kokapenak eta sarbideak azpiatala).

Atxikitako zerbitzuak:

Lurzatiaren atzealdean industrialdea zeharkatzen duen bidegorria dago. Azpiegitura kokaleku horretan egiten bada, bidegorriaren trazatua aldatu beharko da zerbitzua trabarik gabe ematen jarrai dezan.

Lurzatiaren iparraldeko eremuan etxebizitza bat dago. Ekialdean eta hegoaldean bi pabiloi industrial daude.

Goi-tentsioko linea elektriko batek goitik zeharkatzen du lurzatia. Iskinetako batean gutxi gorabehera 13 kV-ko banaketa elektrikoko beste linea bat duen zutoina dago; tarte batean lurperatua dago eremu perimetralean, industrialdearen ondoan.

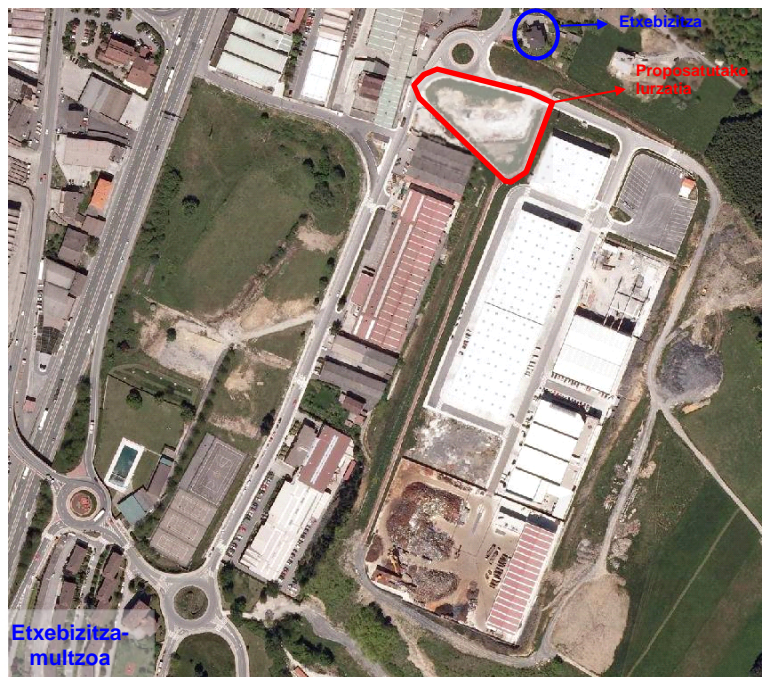
Eskura dauden zerbitzuak

Industrialdean kokatuta legokeenez, lurzatiak jarduerarako beharrezko zerbitzu guztiak ditu eskura (elektrizitatea, edateko uraren hornidura, ur zikinen kanporatzea...).

Herriguneetarako distantzia

Lurzatiaren iparraldean kokatutako etxebizitza salbu, gertueneko etxebizitza-multzoa 500 m-ra dago, gutxi gorabehera. Hala ere, jarduera industrialdearen barnean egingo litzateke.

Kamioiek ez lukete herrigunetik igaro beharrik izango, N-I errepidetik joango lirateke eta industrialdera zuzenean sartuko lirateke. Industrialdera iritsi aurreko azken zatian, aurretik aipatu etxebizitza-multzotik gertu zirkulatu beharko dute.



Aurreikusitako erabilerak

Indarrean dagoen planaren arabera, lurzatiak Merkataritza eta/edo Gizarte Ekipamendurako erabilera du, honako erabileren erregimen honekin:

Erabilera bultzatuak:

Herriaren zein gizartearen intereseko ekipamendu komunitarioa, "Altune" 41. Sektorearen zerbitzurako merkataritza- eta gizarte-ekipamenduarekin lotutako aldaeretan.

Erabilera onargarriak:

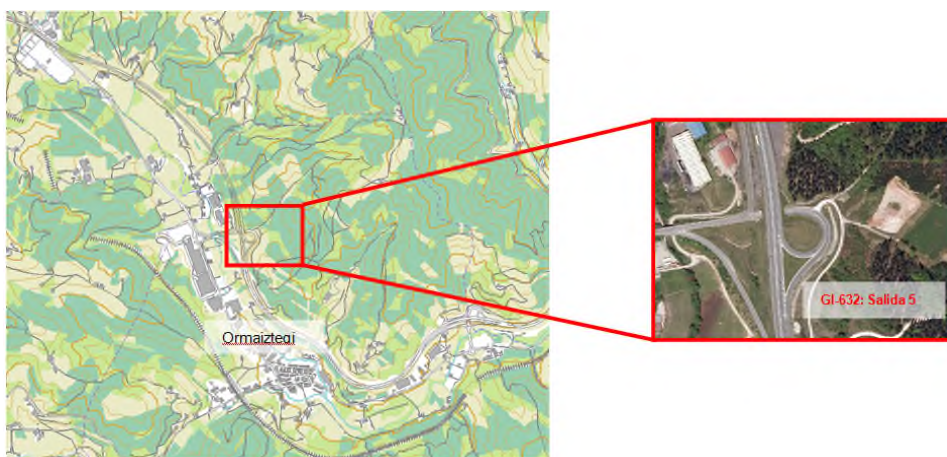
Etxebizitza, soil-soilik ekipamenduen erabileraren osagarri gisa (etxebizitza).
Garajea.

Erabilera debekatuak: bereziki baimendu ez diren guztiak.

2. hautabidea. Alegi auzoko lurzatia (Ormaiztegi)

Kokapena eta sarbideak

Lurzatia GI-632 errepideko 5. irteeraren ondoan dago.



14. irudia. 2. hautabidea: Ormaiztegi kokalekua (Sasieta Mankomunitatearen TE)
Dokumentazio Grafikoko O-04B planoan lurzati horren kokalekua ageri da.

Lurzatirako sarbidea GI-632,errepideko 5. irteera litzateke eta egungo bidea egokitu beharko litzateke.



Azalera

Lurzatiak 13.900 m²-ko azalera du, beraz ezarri den abiapuntuko baldintzatzailea aski betetzen du.



Lurzoruen tipologia

Lurzatiak ez dago *Lurzoria kutsa dezaketen jarduerak edo instalazioak jasaten edo jasan dituzten lurzoruen inbentarioan*. Hala eta guztiz ere, betelana da eta, ondorioz, baliteke lur eta harkaitz naturaleko material desberdinak egotea, beraz, *ekainaren 25eko 4/2015 Legeak*, *lurzoria ez kutsatzeko eta kutsatutakoa garbitzekoak* xedatutakoari jarraitu beharko zaio.



Lursailaren konfigurazioa

Bi plataformek osatutako lurzati laua da. Badirudi ez dela lur-mugimendu handirik egin behar.

Atxikitako zerbitzuak:

Lurzatiaren inguruan ez dago eraginda suerta daitekeen instalazio/zerbitzurik. 300 m-ra, zuzen-zuzenean, pabiloi industrial batzuk daude, baina ez dute eraginik jasango.

Eskura dauden zerbitzuak

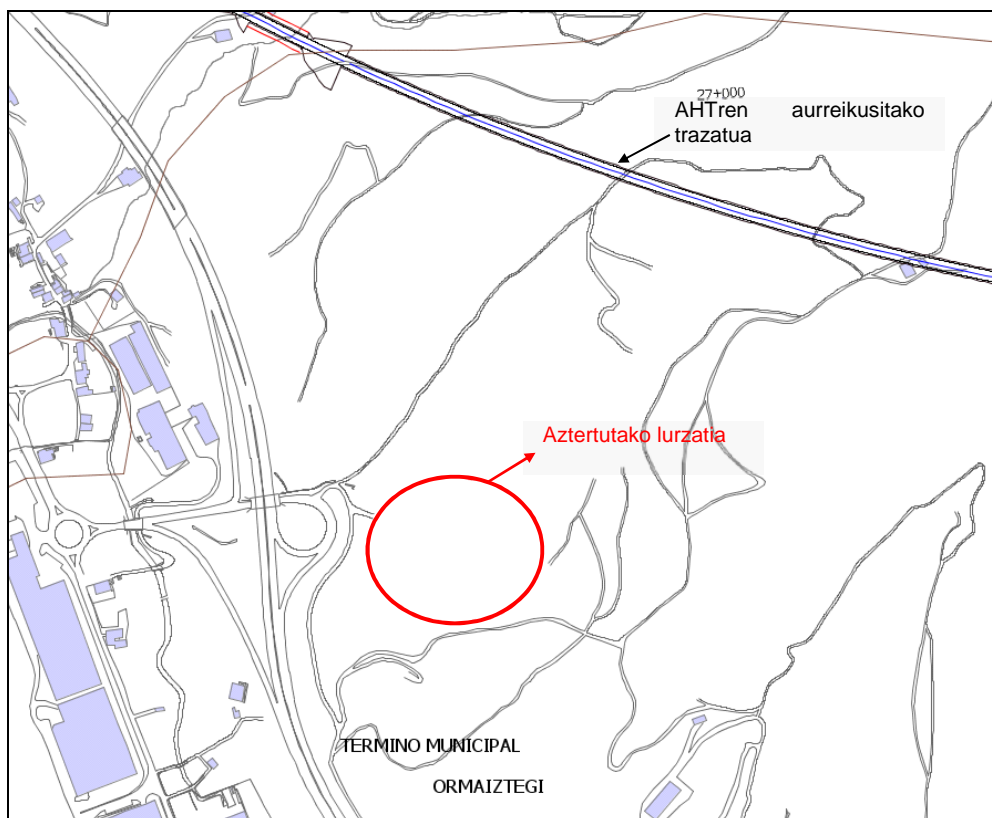
Kokalekutik gertu honako zerbitzu hauek daude: gasa, elektrizitatea, telefonoa.

Herriguneetarako distantzia

450 m-ra, Gabiriako Alegi auzoko etxebizitzak daude.

Aurreikusitako erabilerak

400 m-ra abiadura handiko trenaren trazatua dago, beraz azpiegituren arteko mugalerroak errespetatu beharko dira.



3. hautabidea. Sasietako Zabortegia

Mankomunitate horrek Sasietako Zabortegia duenez, transferentzia-estazioa bertatik gertu egotea egokitzat jotzen da.

Kokapena eta sarbideak

Lurzatia zaborteziaren mugen barnean dago eta bertarako sarbideak egoera onean daude. Zabortezi Beasaingo Salvatore auzoan dago.

Dokumentazio Grafikoko O-04C planoan lurzati horren kokalekua ageri da.

Lurzatira sartzeko GI-2632 errepidea erabiliko litzateke eta, ondoren, zaborteziaren beraren bideak.

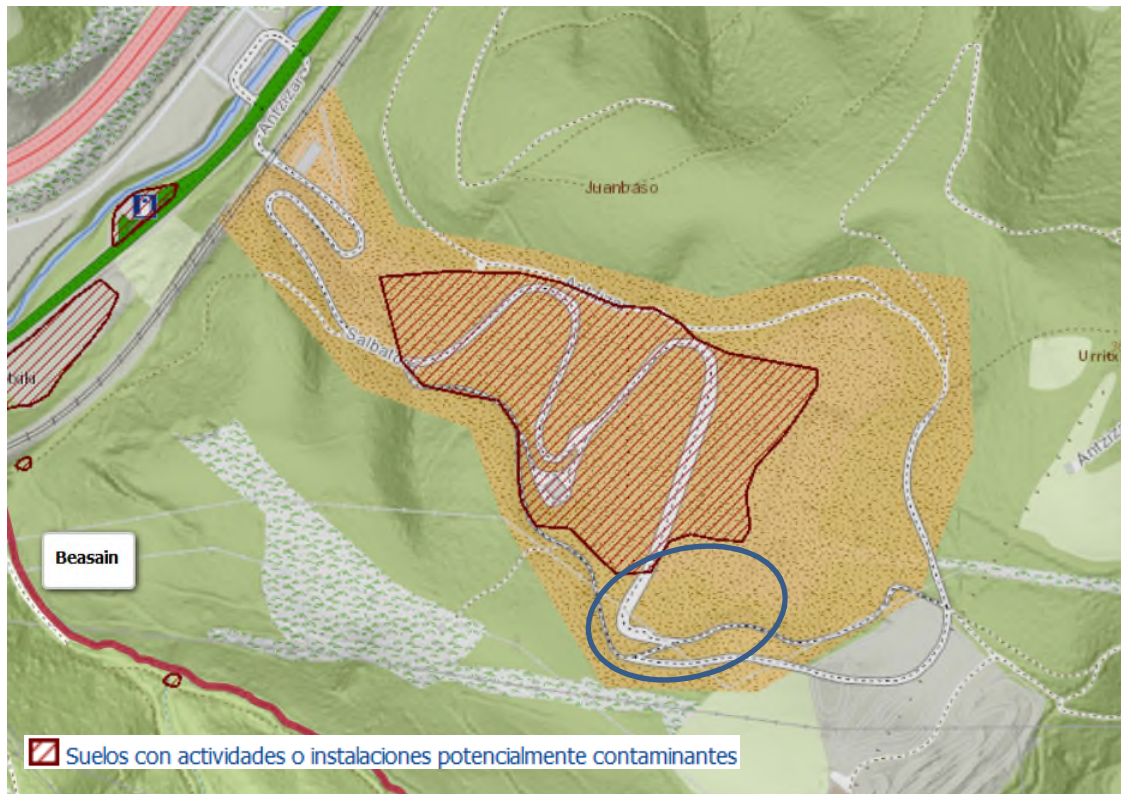
Azalera

Ez dago mugarik azalerari dagokionez, baina kontuan hartu behar da azpiegitura lurzoru naturalean egingo dela eta ez duela zaborteziaren zizilatzearan eraginik izango.

Lurzoruen tipologia

Lurzatia zaborteziaren mugen barruan dago, baina azpiegitura ez da isurpen-masaren gainean eraikiko, lurzoru naturalean baizik; beraz, ezegonkortasun geoteknikoko arazoak baztertu dira. Egun, soilik zaborteziaren zati bat dago *Lurzorua kutsa dezaketan jarduerak edo instalazioak jasaten edo jasan dituzten lurzoruen inbentarioan* (eta ez da hautabide gisa proposatutako azalera). Hala ere, baliteke Inbentarioa eguneratzean azalera hori zabaltzea eta, beraz, *ekainaren 25eko 4/2015 Legeak, lurzoria ez kutsatzeko eta kutsatutakoa garbitzekoak* xedatutakoari jarraitu beharko zaio.

Hala ere, nabarmendu beharra dago proposatutako azpiegitura isurpen-masatik kanpo egongo dela eta ez diola eragingo kokapenaren zizilatzeari.



Lursailaren konfigurazioa

Lurzatia erabat laua da. Badirudi ez dela lur-mugimendu handirik egin behar.

Atxikitako zerbitzuak:

Lurzatiaren inguruan ez dago eraginda suerta daitekeen instalazio/zerbitzurik.

Eskura dauden zerbitzuak

Kokalekutik gertu honako zerbitzu hauek daude: gasa, elektrizitatea, telefonoa.

Herriguneetarako distantzia

Kokapenaren eta gertueneko herrigunearen artean (Beasain) 2 km baino gutxiagoko tartea dago.

Aurreikusitako erabilerak

Lurzatia sasietako zaborteziaren barnean dago. Zaborteziak 2015ean utzi zuen jarduera, eta egun zigilatze eta ixteko lanak prestatzen ari da. Azpiegitura lurzoru naturalaren gainean egongo litzateke, baina ez lioke eragingo isurpen-masaren zigilatzeari eta ez lieke oztoporik jarriko zabortezi itxi ondoreko kontrol- eta jarraipen-lanei.

5.2.3.4. Erabakitako hautabidearen justifikazioa

1. Altune industrialdea (Olaberria)

Industrialde batean kokatutako lurzatia da, eta industrialde horrek baditu zerbitzu-hartuneak, eta errepidez (N-1) ondo komunikatua GIG1ekin. Lurzatia ez da ageri *lurzorua kutsa lezaketen jarduerak dituzten edo izan dituzten lurzoruen inbentarioan*, eta baditu berezko lursailak. Erabilgarri dagoen azalera nahikoa litzateke oraingo premiei erantzuteko, baina handitzeko aukerarik ez luke emango.

Jardueraren ingurumen inpaktua bateragarria izango litzateke kokalekuarekin.

2. Alegi auzoa (Ormaiztegi)

Ez da industri erabilerako lurzatia, eta betelan bat egin da bertan; horregatik, *lurzorua kutsa lezaketen jarduerak dituzten edo izan dituzten lurzoruen inbentarioan* ez badago ere, ezin da esan lurzoru alteraturik ez duenik. Lurzatia eta kokalekurako sarrera egokitu egin beharko lirateke (lur mugimendua), eta zerbitzuen hartuneak egin.

Jardueraren ingurumen inpaktua bateragarria izango litzateke kokalekuarekin, baina aztertutako beste bi hautabideetan baino handiagoa.

3. Sasietako zabortegia

Kokaleku hau Sasietako zabortegiaren mugen barruan dago eta azpiegitura berezko lurrean egingo litzateke, isurpen-masaren zigilatzea ukitu gabe. Jardueran egin daitezke indarrean dagoen araudiak agindutako jarraipena eta itxi osteko kontrol-lanak. Kokalekuak baditu jarduerak behar dituen zerbitzu-hartuneak, eta eraiketa bakarrak azpiegitura bera eraikitzeak eskatzen dituenak izango lirateke.

Ondoko taulan ageri dira, laburbilduta, kokaleku bakoitzari buruzko ondorio nagusiak.

	Altune industrialdea (Olaberria)	Alegi auzoa (Ormaiztegi)	Sasietako zabortegia
Lursaila	Industrialdea	Prestatu beharra	Zabortegia
Ikusizko inpaktua	Ez oso aipagarria	Aipagarria	Ez oso aipagarria
Paisaiaren kalitate-galera	Txikia	Ertaina	Txikia
Obrak egitea	Planta eraikitzea	Lur mugimendua Sarbideak Hartuneak Planta eraikitzea	Planta eraikitzea
Aurreikusitako kostua	Lurzatia + planta	Lurzatia + lursaila prestatzea+ bidea + hartuneak + planta	Lurzatia + planta

Hitz bitan, egindako azterketari erreparatuta badirudi kokalekurik hoberena **3. hautabidea:** **Sasietako zaborteia** dela, zeren eta:

- Ingurumenaren ikuspegitik degradatuak dauden eremuak aprobetxatuko lirateke, lehen ere hondakinak kudeatzeko erabili izan direnak.
- Zaborteian lehendik dauden sinergiak eta azpiegiturak aprobetxa daitezke: zerbitzuen hartuneak eta sarbideak.
- Egokitze lan gutxiago behar du.
- Jardueraren ingurumen inpaktua bateragarria izango litzateke kokalekuarekin.

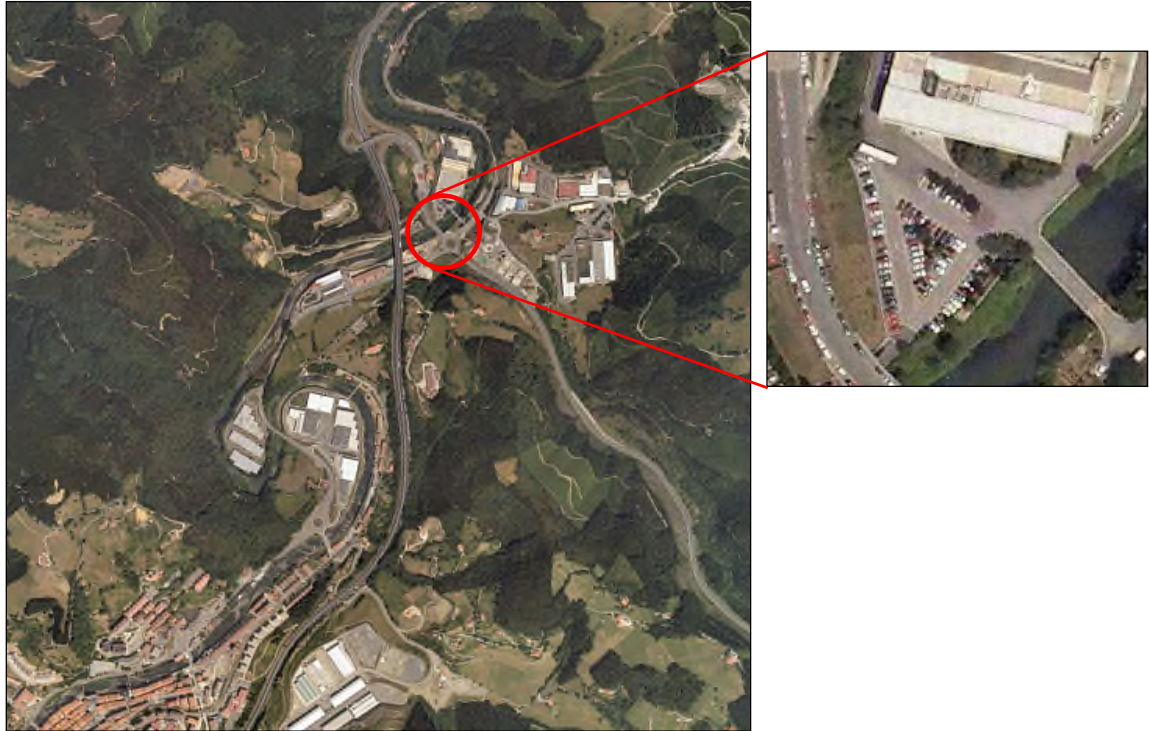
Oharra: Hondakinak garraiatzeak sortuko dituen igorpenek klima-aldaketa bultzatuko dute, baina hori ez da hautabide bat aukeratzeko elementu erabakigarria, zeren eta aztertu diren hautabide guztiak 4 km-ra baitaude lerro zuzenean.

5.2.4. Debabarrena Mankomunitateko Transferentzia-estazioa

5.2.4.1. Aurrekariak

2009ko uztailean behin betiko onartu zen LAP izapidetu bitartean, Debabarrena Mankomunitateari zerbitzua emateko transferentzia-estazioa ezartzeko hiru hautabide aztertu ziren:

1. hautabidea Elgoibar, Bilbo-Donostiako autobidearen sarreratik gertu, Ballibar industrialdean, Ego ibaiarekin eta N-634 errepidearekin mugan, jarraian aurkezten den irudian ikus daitekeen moduan.



15. irudia. Debabarrena Mankomunitateko Transferentzia-estazioaren kokalekua - 1. hautabidea: Elgoibar, 2009ko uztailan onartutako LAPen

2. hautabidea: Eibar. Eibarko erdigunetik 2 km-ra, Elgetako errepidean, egungo TE eta haren lantegiak eta biltegia dauden lekutik 200 bat metrora. Kokapenak 3.774 m² ditu eta Eibarrekin ongi komunikatua dago, eskualde-errepidearen alboan baitago eta kokapenerako sarbide zuzena baitu.



16. irudia. Debarbarrena Mankomunitateko Transferentzia-estazioaren kokalekua - 2. hautabidea: Eibar, 2009ko uztailan onartutako LAPen

3. hautabidea: Urruzunoko Zabortegia Urruzuno auzoan dagoen eremua, Elgoibarko kanpoaldean. Mendiz eta baserriz inguraturiko eremu naturala da.



17. irudia. Debabarrena Mankomunitateko Transferentzia-estazioaren kokalekua - 3. hautabidea: Urruzunoko Zabortegia, 2009ko uztailan onartutako LAPen

LAPen Hasierako Onarpenerako hautaketa-fasean hiru hautabideak aztertu ondoren, hautabide gomendagarriena **2. hautabidea: Eibar** zela erabaki zen. Horretarako, honako arrazoi hauek erabili ziren:

- Debabarrena eskualdeko goiko eremuan sortutako hiri-hondakinen grabitate-zentroa da.
- Sarbidea du Eibarko eskualde-errepidera eta Bilbo-Behobia autobidera eta, beraz, garraioaren logistika erraza eta eraginkorra eskaintzen du.
- Ez da lanik edo errepiderik egin behar lurzatira sartzeko, errepide hori eskualde-errepidera lotuta baitago. Kokalekua TEko lantegitik gertu egoteak abantaila eskaintzen du hiri-hondakinak modu eraginkorragoan kudeatzeko.
- Kamioiak erraz igaro eta maniobratu dezakete kokapenean.

Kontrakoz, 1. hautabidea: Elgoibar lurzatiko azalera txikitatzen eta mugatutzat hartu zen, ibaiarekin, errekekarekin eta N-634 errepidearekin mugatzen baitzuen. 3. hautabideko sarbideak zailak ziren, eremuak landaguneak zeharkatzen baitzituen eta bideen azpiegitura hobetu beharra baitzegoen.

Hasieran aipatu hautaketaren ostean, eta 2. hautabidearen kokapena egokiena zela are modu zehatzagoan berresteko asmoz, 2008ko azaroan azterketa geoteknikoa egin zen eremu hartan. Azterketaren arabera, hautatutako lursailak gabeziak zituen zimentazio egokiko soluzioei, betelan antropikoen egonkortasunei eta beharrezko bidezaintzarako duen gaitasunari dagokienez.

Hortaz, aldeko faktoreak eduki arren, lurzatiaren muga geoteknikoek eraginda, ez zen behin betiko hautatu eta 2. hautabidea ere baztertu egin zen.

LAPeko azken ondorioaren arabera, beharrezkoa zen azterketa berri bat egitea Debarrena Mankomunitateko TE eraikitzeko hautabideak bilatzeko. Horren hautaketa eta eraikitzea berretsi bitartean, Mankomunitateak Mutrikuko eta Eibarko Transferentzia-estazioen zerbitzuak izango zituen.

5.2.4.2. Elgoibarko Transferentzia-estazioa

Gaur egun arte, eta mankomunitatean hondakinak kudeatzeko azpiegitura baten behararen aurrean, 2011-2012an transferentzia-estazio bat eraiki zen Elgoibarko Arriaga industrialdean, 2013an abian jarri zena.

Kokapen hori hautatzean, honako aspektu hauek positiboki baloratu ziren:

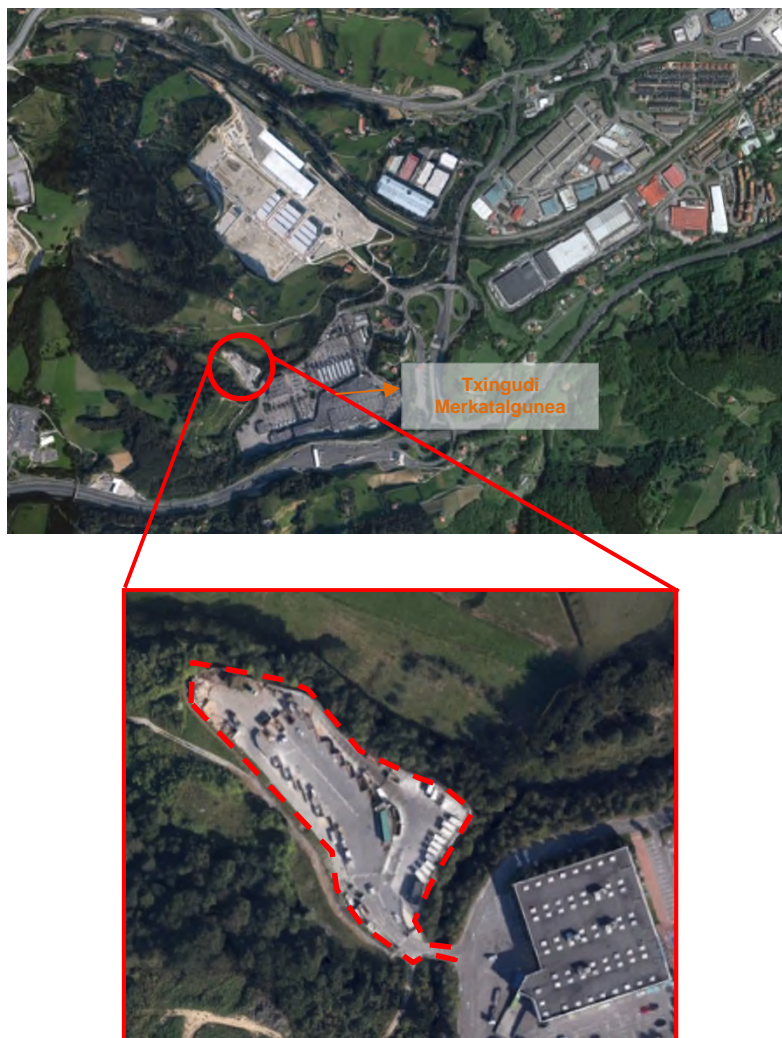
- Industrialde batean eta bertako iparraldeko muturrean egotea eta, ondorioz, eragina txikiagoa izatea.
- Sarrera/irteera zuzena izatea bide nagusietara, herriguneak zeharkatu beharrik gabe. Kokapena Arriaga industrialdean dago, Elgoibarko erdigunetik 2 km-ra, gutxi gorabehera.
- Elgoibarko Udalak aurreikusia zuen Garbigune bat eraikitzea ondoan (dagoeneko eraikia da), beraz horrek udalerrian/mankomunitatean hondakinak kudeaketa zentralizatzeko aukera eskaintzen du.
- Lurzatia industrialde batean eta mankomunitateko Garbigunearen ondoan dagoenez, proiektatutako instalazioak eskura dituen funtzionatzeko behar dituen zerbitzuak.
- Lurzatia EZ dago *Lurzorua kutsa dezaketen jarduerak edo instalazioak jasaten edo jasan dituzten lurzoruen inbentarioan.*

Beraz, azpiegitura hori Gipuzkoako hiri-hondakinak kudeatzeko azpiegituren mapan finkatu eta erantsi da.

5.2.5. Txingudiko Mankomunitateko Trukatze-plataforma

Txingudiko Mankomunitatearen baitan Irungo eta Hondarribiko udalerrriak daude, GIG1etik 24 eta 27 km-ra, hurrenez hurren. 2002-2016ko GHHKPOren Aurrerapen Agiriko irizpide orientagarrien arabera, 30 km baino gutxiagoko distantzietan edo 25 minutu baino gutxiagoko garraio-denboretan posible da bazarako kamioiek hondakinak garraiatzea horiek sortutako lekutik tratatuko diren lekura arte. Hortaz, GIG1a abian jarri ostean, eta aipatu dokumentuko irizpideak jarraituz, Txingudiko Mankomunitateak ez du transferentzia-estaziorik beharko.

Egun, eta GIG1 abian jarri arte, kutxen trukatzeko-plataforma bat behar da etxeetako bajako bilketaren eta altako garraioaren artean. Plataforma hori Arason dago, mankomunitateko Garbiguneko mugen barruan.



18. irudia. Txingudiko Mankomunitateko Trukatze-plataforma

Beraz, azpiegitura hori Gipuzkoako hiri hondakinak kudeatzeko azpiegituren mapan finkatu eta erantsi da, Gipuzkoako Ingurumen Gunea (GIG) abian jarri arte.

5.2.5.1. Donostiako Aireportuari dagozkion zortasun aeronautikoak

Kokapena Donostiako Aireportuko Zortasun Aeronautikoen Zonaldetan barneratzen da. Horrenbestez, zortasun aeronautikoen ondoriozko eragina adieraztea komeniko litzateke, dagokion jabetza-erregistroan adieraziz Lurzoruaren eta Hiri Birgaitzearen testu bategina onartzen duen urriaren 30eko Legegintzako 7/2015 Errege Dekretuko 65. artikuluan eta Hipoteka Legea betearazteko Erregelamenduaren arau osagarriak onartzeko, Jabetza Erregistroan hirigintza-egintzak inskribatzeari buruzko uztailaren 4ko 1093/1997 Errege Dekretuan xedatutakoarekin bat etorritz, modu honetan:

“Lursail hau Donostiako Aireportuari dagozkion Zortasun Aeronautikoko Zonaldetan barneraturik dago, eta altuera baxuko aireontzien balizko hegaldien eraginpean, izan ere, aireportu-instalazioetatik hurbil dago eta aipatu Aireportuan jarduten duten aireontzien maniobretako ibilbideen eraginpean. Horrenbestez, bertan eraikinak, instalazioak edo landatzeak egiterakoan ezingo dira zortasun horiek aplikatzearen ondoriozko altuerak gainditu”.



Nerea Zapirain

ingeniaria

IDOM

I. eranskina – Hiri plangintzarekiko eraginak

I. Sarrera

Gipuzkoako Hiri Hondakinak Kudeatzeko Azpiegiturei buruzko Lurraldearen Arloko Planaren aldaketako I. dokumentuaren –Memoria– osagai den Udal Plangintzarekiko Eraginei buruzko Eranskin hau idaztearen arrazoia, Lurraldea Antolatzeko Zuzentarauak (LAZ) onarzten dituen 28/1997 Dekretuak, otsailaren 11koak, Bigarren Xedapen Gehigarrian 3. puntuan agindutakoa betetzea izan da.

Eraginei buruzko Eranskina behar bezala garatu ahal izateko, kontuan hartu behar da LAZetan espresuki emandako agindua, arestian aipatutakoa; eta horren arabera, Eranskinean jaso egin behar dira, halakorik izanez gero, ukitutako udalerrietako bakoitzeko plangintzan aldatuko diren puntu zehatzak. Era berean, LAZ Aplikatzeko Arauetan xedatutakoari jarraituz, Eranskin horretan jaso egingo dira ukitutako udalerrietako bakoitzean izango dituen eraginak.

Ahal dela, modu sistematikoan eta laburbilduta jasoko dira Lurraldearen Arloko Planaren aldaketa osatzen duten dokumentuetan zehar lotesleak eta arauemaileak diren xedapenak, eta, hortaz, udal plangintzan eragingo dutenak. Horregatik, Eranskin honetan ez da eman, ezta ezabatu ere, Lurraldearen Arloko Planaren aldaketako gainerako dokumentuetan aurreikusi ez den xedapenik. Beraz, akatsen bat edo omisioren bat gertatuz gero, haietara jo beharko da.

II. Udal plangintzarekiko eraginak

Segidan, fitxa batzuk atxikiko ditugu ukitutako udalerrietako bakoitzarentzat. Fitxa horietan, LAParen aldaketan proiektatu diren edo ezabatu diren azpiegiturek (ikus dokumentu honetako Memoriaren 4. atala) ukitutako lursailen gaur egungo hirigintza egoera aipatzen da, udalerri bakoitzean indarrean dagoen plangintzaren arabera.

Ez dugu idatzi lurralde historikoko udalerri guztientzako oro har aurreikusitako eraginen apartaturik. Izan ere, LAPak eta aldaketa honek berak oro har aplikatu beharreko arau zehatz batzuk ezartzen dituzten arren (Gipuzkoan hiri hondakinek tratatzeko azpiegitura publikoen ezarpena arautzeko eta bideratzeko xedez), soil-soilik LAParen aldaketaren aplikazio esparrua osatzen duten azpiegiturretan gauzatuko baitira eta, ondorioz, ez dute eraginik izango LAParen jarduketa esparrua osatzen duen azpiegiturarik aurreikusi ez den udalerrietan.

II.1. Donostiako hiri plangintzarekiko eraginak

Donostiako udalerrian, Gipuzkoako Ingurumen Gunea-2. fasea (GIG") izeneko hori ezartzea proposatzen da LAParen aldaketan. Honako azpiegiturak hartzen ditu:

- Zepak heltzeko planta
- Konpostatzeko edota biometanizatzeoko planta Donostialdea-Bidasoa esparruan:

Proposatu den kokalekua AU !ZU.08 Eskuzaitzeta" esparruko D lurzatia da. Eremu horren antolamendu xehatua, behin betiko onartua dagoen AU "ZU.08 ESKUZAITZETA" eremuaren Plan Partzialean ageri da. Plan Partzial horren arabera, D lurzati horretan aurreikusitako erabilera da "b.10. Industri erabilera. Hala ere, lurzatiaren hirigintza fitxan adierazten denez, *"Lurzatiaren kokalekua kontuan hartuta, etorkizunari begira bi helburu hauetako batera bidera daiteke: zabalgunek bat egitea, Artzabaletako hiri hondakinen energia balioztatzeoko plantaren instalazioen lagungarri; edota azpilurzatitan banatzea, sortzen diren eskari-premien arabera"*,

"b.10. Industri erabilera". Lurzati honetako erabilera araubide orokorra, honako parametro hauen arabera finkatu da:

a) Erabilera nagusiak: industri erabilerak, Plan Orokorreko Hirigintza Arauetan finkatutako erregulazioarekin bateragarriak diren kategoria guztietan, Xehetasunezko Azterketan ezarritako antolamendu xehatuaren arabera.

b) Erabilera bateragarriak edo onargarriak:

* Hirugarren sektoreko erabilerak.

- Merkataritza erabilerak. 3. kategoria arteko merkataritza erabilerak. Hala egokituz gero, aldeztu aurretik Xehetasunezko Azterketan justifikatu egin beharko dira, eta Udalak ere onartu egin beharko ditu sarbideen funtzionaltasun baldintzak eta lurzatiaren barruan aparkatzeko eta zama-lanak egiteko dauden eremuak.

- Hotel eta ostalaritza erabilerak, izaera autonomoaz, baldin eta kanpoko jendetza handia erakartzen ez badute.

-Bulego erabilerak, industri jarduerekin zerikusirik ez duten eta, gainera, kanpoko jendetza handia erakar dezaketenak izan ezik.

-Aisialdiko erabilerak, baldin eta kanpoko jendetza handia erakartzen ez badute.

-Hirugarren sektoreko erabileren beste modalitate batzuk, industri jarduerekin zerikusirik ez duten eta, gainera, kanpoko jendetza handia erakar dezaketenak izan ezik.

* Aparkamendua.

* Komunitatearen ekipamendua. Industri jarduerekin zerikusirik ez duen eta kanpoko jendetza handia erakarriko ez duten aldaera guztietan.

c) Erabilera debekatuak: aurreko modalitateetan sartu ez diren guztiak.

d) Erabilera nagusiak eta onargarriak, Plan Orokorreko Hirigintza Arauetan ezarritako baldintza orokorrekin bat etorri ipiniko dira.

Eskuzaitzetako Plan Partzialean aurreikusitako erabilerak LAP honetan egindako aurreikuspenekin bateragarriak diren arren, Gipuzkoako lurralde historikoan beharrezkoa den eta guztien intereseko azpiegitura publikoa denez, plan hori aldatu egin beharko da lurzatia Zerbitzu Azpiegituren Sistema Orokor (ASO) gisa kalifikatua gera dadin.

II.II. Irungo hiri plangintzarekiko eraginak

LAParen aldaketa honetan, Irungo udalerrian dagoen Arasoko trukatzetabalgunea/transferentzia-gunea Gipuzkoako hiri hondakinak kudeatzeko azpiegituren mapan sartu da, harik eta Gipuzkoako Ingurumen Gunea (GIG) martxan jarri arte.

Irungo Hiri Antolamenduko Plan Okorrraren arabera (2015eko urtarrilean behin betiko onartua), Arasoko trukatzetabalgunea/transferentzia-gunea ekipamendu gisa kalifikatutako hiri-lurzoruan dago.



Superficie ocupada
por la estación de
transferencia



HIRI-LURZORUA, ANTOLAMENDU XEHATUA DEFINITUTA
SUELO URBANO CON ORDENACIÓN PORMENORIZADA DEFINIDA

“E-3 Lurzoruaren sailkapena eta hirigintza esparruak” planoaren laburpena (Irungo Hiri Antolamenduko Plan Orokorra, 2015eko urtarrilean behin betiko onartua).



“E-2 Kalifikazio Xehatua” planoaren laburpena (Irungo Hiri Antolamenduko Plan Orokorra, 2015eko urtarrilean behin betiko onartua).

Komunitatearen ekipamenduko zonak, Irungo HAPOren arabera, udalerriko sistema orokorren sarean txertatutako zonak; komunitatearen ekipamendu orokorreko erabilerak ezartzen dira bertan, horiei atxikitako eraikin eta instalazioak barne direla.

1- ERAIKUNTZA ERREGIMENA:

Gaur egungo baldintzak finkatzeko eta doitzeko irizpideen arabera araututako eraikuntza. Baldin eta gaur egungo egoera aldatzen bada, bidezko plangintza xehatua idatzi beharko da. Eta eraikuntzaren eitea arautzeko sistema zehatza plangintza horretan ezarri beharko da, proiektuko eraikuntzen ezaugarri tipologiko berezien arabera.

2- ERABILERA ERREGIMENA:

- Erabilera nagusia: · Komunitatearen ekipamendua.

- Erabilera baimenduak: · Etxebizitza
 · Egoitza komunitarioa
 Industria
 Hirugarren sektorekoak
 Komunikazioak
 Espazio libreak
 Zerbitzu azpiegiturak

Erabilera debekatuak: - Erabilera nagusiarekin bateragarriak ez diren guztiak

Azpiegitura hau aldi baterako izango denez (LAPak, soil-soilik, Gipuzkoako Ingurumen Gunea martxan jarri arte arautu du, zeren eta, Eranskin honen II.V atalean adierazi bezala, une horretatik aurrera ez baita LAPEko xedapenen eraginpean egongo), eta kontuan hartuta zerbitzu azpiegituren erabilera HAPOn bertan baimendua dagoela, plangintzan ez da aldaketa bat bera ere egin beharko. Adierazitakoarekin bat, azpiegitura horren egitekoa behar ez den unetik aurrera, lurzatiaren titularren eskumena izango da dagokion hirigintza erregimenaren arabera lurzati horrek etorkizunean izango duten erabilera zehaztea.

II.III. Beasaingo hiri plangintzarekiko eraginak

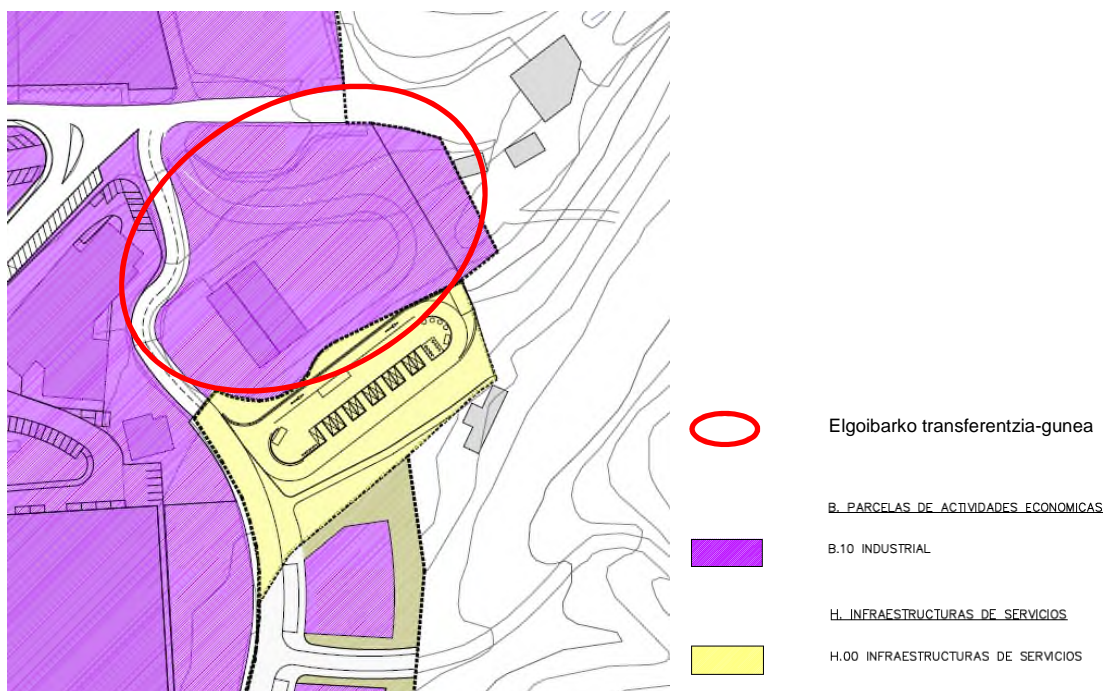
LAParen aldaketak, Beasaingo udalerrian Sasieta mankomunitateko transferentzia-gunearen kokalekua aldatzea proposatzen du; zabortegiaren barruan kokatzea, han zuzen ere.

Beasaingo Arau Subsidiarioen arabera, zabortegiaren lursailak honela kalifikatuak daude: oinarritzko azpiegituren sistema orokorra-Sasietako eskualde mailako zabortegia. Beraz, hirigintza aldetik bateragarria denez, Arau Subsidiarioetan ez da egokitzapenik egin beharko.

II.IV. Elgoibarko hiri plangintzarekiko eraginak

LAParen aldaketak, udalerrri honetan, Arriaga industrialdean dagoen Elgoibarko transferentzia-gunea finkatzea proposatzen du.

Elgoibarko Hiri Antolamenduko Plan Orokorraren arabera, transferentzia-guneak hartzen duen lurzatia industri erabilerako lurzoru gisa kalifikatua dago "12-A.Arriaga" izeneko esparruan.



Elgoibarko Hiri Antolamenduko Plan Orokorraren (2012ko azaroan behin betiko onartua) B.2. Hirigintza Arau Bereziak dokumentuko 3. Zonakatze Xehatua "12 ARRIAGA" planoaren laburpena.

Indarrean dagoen HAPOk finkatu egin ditu transferentzia-gunea kokatua dagoen esparruko erabilera eta eraikin guztiak. Beraz, plangintza eta orain dagoen azpiegitura bat datoz. Hala eta guztiz ere, Gipuzkoako lurralde historikoan beharrezkoa den eta guztien intereseko azpiegitura publikoa denez, plangintza aldatu egin beharko da lurzatia H. Zerbitzu Azpiegiturak (H.00) gisa kalifikatua gera dadin.

II.V. LAParen xedeetatik baztertu diren azpiegiturak

Dokumentu honen 4. atalean adierazitakoarekin bat, LAParen aldaketa honetan baztertu egin dira LAParen xedeetan zeuden azpiegitura batzuk. Horregatik, aldaketa hau behin betiko onartzen den une beretik aurrera, azpiegitura horiek ez dira LAParen araubide juridikoaren pean egongo, eta kasuan kasuko lurzatie titularren eskumena izango da dagokien hirigintza erregimenaren arabera lurzati horiek etorkizunean izango duten erabilera zehaztea. Azpiegitura hauek dira:

- Transferentzia-guneak:
 - Urola Kosta: Urtetako hondakindegia (Zarautz)
 - Urola Erdia: Lapatxeko hondakindegia (Azpeitia)
 - Debagoiena: Akei (Arrasate) eta Epeleko (Bergara) hondakin geldoen hondakindegia aldameneko lursaila.
 - Sasieta: Sasieta (Beasain) hondakindegia ondoko eremua.
 - Debabarrena: Mutriku, Eibar eta Elgoibar
- Eraikitze eta eraiste lanetako hondakinak hartzeko plantak:
 - San Marko: Aizmendiko hondakindegia (Donostia)
- Hondakindegia:
 - Urola Kosta: Urtetako hondakindegia (Zarautz)
 - Urola Erdia: Lapatxeko hondakindegia (Azpeitia)
 - Sasieta: Sasieta (Beasain) hondakindegia, transferentzia-guneari dagokion azalera izan ezik.

Bestetik, badira bi azpiegitura –Gipuzkoako Ingurumen Gunea (GIG) martxan jartzen denean– hondakinak bideraketa-sarean kudeatzeko azpiegiturretatik atera egingo direnak; izan ere, une horretan utziko diote LAParen araubide juridikoaren pean egoteari, eta kasuan kasuko lurzatie titularren eskumena izango da dagokien hirigintza erregimenaren arabera lurzati horiek etorkizunean izango duten erabilera zehaztea. Azpiegitura hauek dira:

- San Marko: San Markoko transferentzia-gunea (Donostia)
- Txingudi: Arasoko trukatzeko-zabalgunea (Irun)